

# SPECIFICHE TECNICHE WEB SERVICES ESPOSTI DA MUDE Open AD USO DEI FRUITORI

Versione 07

## STATO DELLE VARIAZIONI

VERSIONE	PARAGRAFO O PAGINA	DESCRIZIONE DELLA VARIAZIONE
V07	PAR 5.1 e 5.2	Inserimento URL ws di Acquisizione
V06	PAR. 3.3.6 – 5.1.2	Inserimento indirizzi produzione e nuova operation allegaDocumentoPraticaBase64
V05	CAP. 3	3.2.10.2 Interfaccia di output modificato esito con result 3.3.4.2 Interfaccia di output eliminato esito 3.4.1.2 Interfaccia di output modificato esito con result
V04	CAP. 3 - PAR. 3.3.4.1	Dettagliato valorizzazione nome campo fileDocumento
V03	CAP 5	Inserite URL Sevizi di TEST
V02	CAP 5	Inserita precisazione sul controllo accesso SSL
V01	Tutto il documento	Prima stesura del documento

**INDICE**

1.	Introduzione	5
1.1	Riferimenti	5
2.	Flusso di integrazione	5
3.	Descrizione interfacce	6
3.1	Interfaccia autenticazione	6
3.1.1	Operazione: autenticazioneMUDE	6
3.1.1.1	Interfaccia di input	6
3.1.1.2	Interfaccia di output	7
3.2	Interfaccia gestionale	7
3.2.1	Operazione: ricercaPaginataIstanze03	7
3.2.1.1	Interfaccia di input	7
3.2.1.2	Interfaccia di output	10
3.2.2	Operazione: ricercaDatiSintesiIstanza	12
3.2.2.1	Interfaccia di input	12
3.2.2.2	Interfaccia di output	13
3.2.3	Operazione: ricercaElencoAllegati	13
3.2.3.1	Interfaccia di input	13
3.2.3.2	Interfaccia di output	14
3.2.4	Operazione: ElencoNotificheInviata	14
3.2.4.1	Interfaccia di input	15
3.2.4.2	Interfaccia di output	15
3.2.5	Operazione: visualizzazioneNotifica	16
3.2.5.1	Interfaccia di input	16
3.2.5.2	Interfaccia di output	16
3.2.6	Operazione: ElencoAllegatiNotifica	17
3.2.6.1	Interfaccia di input	17
3.2.6.2	Interfaccia di output	18
3.2.7	Operazione: inserisciNotifica	18
3.2.7.1	Interfaccia di input	18
3.2.7.2	Interfaccia di output	20
3.2.8	Operazione: ricercaStatiIstanzaAmmessi	20
3.2.8.1	Interfaccia di input	20
3.2.8.2	Interfaccia di output	21
3.2.9	Operazione: ricercaStatiIstanza	21
3.2.9.1	Interfaccia di input	21
3.2.9.2	Interfaccia di output	22
3.2.10	Operazione: modificaStatoIstanza	22
3.2.10.1	Interfaccia di input	22
3.2.10.2	Interfaccia di output	24
3.2.11	Operazione: ricercaPratiche	24
3.2.12	Interfaccia di input	24
3.2.13	Interfaccia di output	25
3.2.14	Operazione: ricercaElencoDocumentiPratica	25
3.2.14.1	Interfaccia di input	26
3.2.14.2	Interfaccia di output	26
3.2.15	Operazione: ricercaTipoDocumento	27
3.2.15.1	Interfaccia di input	27

3.2.15.2	Interfaccia di output	27
3.2.16	Operazione: ricercaRuoli	27
3.2.16.1	Interfaccia di input	27
3.2.16.2	Interfaccia di output	28
3.2.17	Operazione: ricercaTipoNotifica	28
3.2.17.1	Interfaccia di input	28
3.2.17.2	Interfaccia di output	28
3.2.18	Operazione: scaricoXML	28
3.2.18.1	Interfaccia di input	29
3.2.18.2	Interfaccia di output	30
3.3	Interfaccia documentale	30
3.3.1	Operazione: EstraiFileIstanza	30
3.3.1.1	Interfaccia di input	30
3.3.1.2	Interfaccia di output	31
3.3.2	Operazione: EstraiAllegatoIstanza	31
3.3.2.1	Interfaccia di input	31
3.3.2.2	Interfaccia di output	32
3.3.3	Operazione: EstraiDocumentoPratica	32
3.3.3.1	Interfaccia di input	32
3.3.3.2	Interfaccia di output	34
3.3.4	Operazione: allegaDocumentoPratica	34
3.3.4.1	Interfaccia di input	34
3.3.4.2	Interfaccia di output	35
3.3.5	Operazione: eliminaDocumentoPratica	36
3.3.5.1	Interfaccia di input	36
3.3.5.2	Interfaccia di output	37
3.3.6	Operazione: allegaDocumentoPraticaBase64	37
3.3.6.1	Interfaccia di input	37
3.3.6.2	Interfaccia di output	39
3.4	Interfaccia acquisizione istanze fo-tp	40
3.4.1	Operazione: InvioIstanza	40
3.4.1.1	Interfaccia di input	40
3.4.1.2	Interfaccia di output	46
3.4.2	Operazione: VisualizzaDatiProtocollazioneIstanza	46
3.4.2.1	Interfaccia di input	46
3.4.2.2	Interfaccia di output	47
3.4.3	Operazione: GeneraNumeroMUDEOPEN	47
3.4.3.1	Interfaccia di input	47
3.4.3.2	Interfaccia di output	48
4.	Algoritmi utilizzati	50
4.1	Algoritmo generazione Numero MUDEOPEN	50
5.	Ambienti di esposizione dei servizi	51
5.1	Ambiente di TEST	51
5.1.1	Controllo dell'accesso ai web services	51
5.1.2	URI di esposizione	51
5.1.2.1	Rete INTERNET (protocolli abilitati TLS 1.0,1.1,1.2)	51
5.1.2.2	Rete RUPAR per fruitori interni CSI	51
5.2	Ambiente di PRODUZIONE	52
5.2.1	Controllo dell'accesso	52
5.2.2	URI di esposizione	52
5.2.2.1	Rete INTERNET (protocolli abilitati TLS 1.0,1.1,1.2)	52
5.2.2.2	Rete RUPAR per fruitori interni CSI	53

Utilizzo del web service (SOAP) di autenticazione

53

**INDICE delle figure**

<b>Figura 1 - Servizi esposti .....</b>	<b>6</b>
<b>Figura 2 - Scenario di integrazione tra sistema SIC e servizi web del MUDEOPEN .....</b>	<b>54</b>

## 1. Introduzione

Scopo del documento è quello di illustrare ai Sistemi Informativi Comunali (SIC) e ai Sistemi di Front Office di Terze Parti (nel seguito del documento indicati come FO-TP) che necessitano di fruire in modalità asincrona di informazioni di MUDEOPEN, le interfacce esposte per il richiamo dei servizi.

I protocolli di richiamo sono tramite connettore Web Service Soap.

La tipologia di attore interessato a fruire dei servizi esterni MUDEOPEN è genericamente definita FRUITORE, la cui definizione può essere così specificata: "il riferimento generico che serve per rappresentare un sistema-informativo, processo-applicativo, applicativo, servizio che viene identificato dal sistema MUDEOPEN per usufruire di servizi applicativi esposti."

L'anagrafica dei Fruttori è censita da MUDEOPEN e permette la gestione dei Fruttori stessi, il loro aggiornamento successivo e la creazione di relazioni rispetto ai comuni gestiti.

### 1.1 Riferimenti

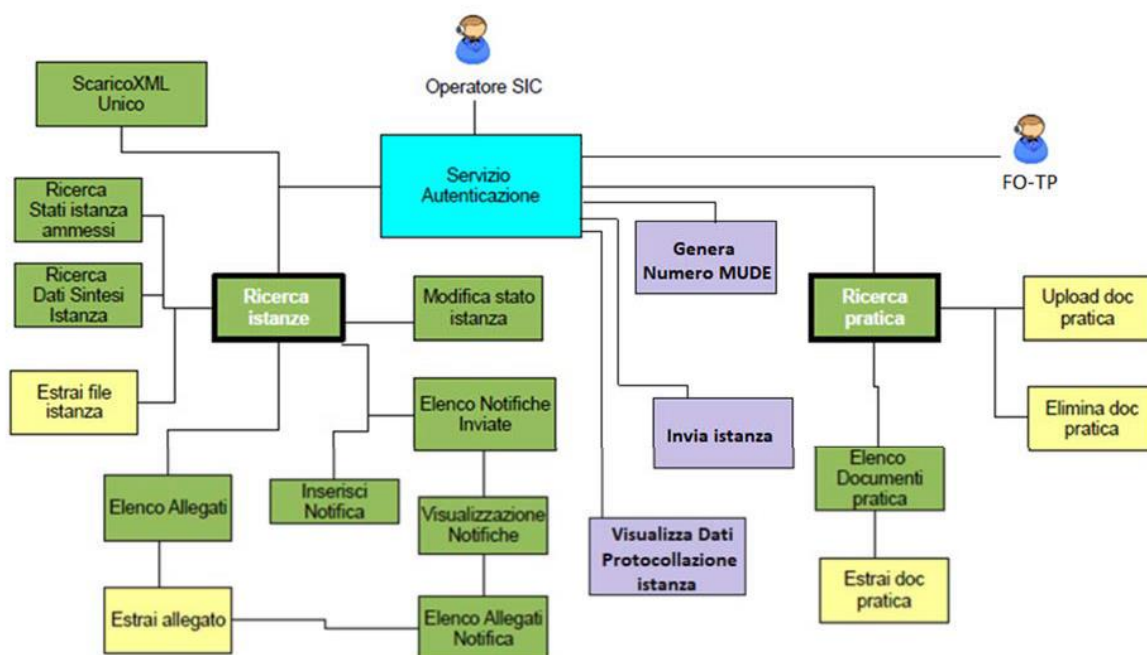
[#1] [http://www.mude.piemonte.it/site/risorse/V\\_Dizionario\\_Codifiche\\_V23.xls](http://www.mude.piemonte.it/site/risorse/V_Dizionario_Codifiche_V23.xls), CSI Piemonte (cfr. sito MUDE)

[#2] ...

[#3] ...

## 2. Flusso di integrazione

Lo schema seguente riporta i servizi che MUDEOPEN espone, distinguendoli a seconda dell'interfaccia logica a cui appartengono.



Legenda

	<b>Iff_autenticazione:</b> espone l'operazione per la <b>generazione di un ticket operativo (<i>nonce</i>)</b> che permette di accedere alle operazioni delle interfacce esposte via SOAP di cui sopra; il <i>nonce</i> (da letteratura, <i>number used once</i> ) è un numero a generazione casuale che offre garanzia di utilizzo unico, come tale non può essere riutilizzato per attacchi di tipo ripetuto.
	<b>Iff_gestionale:</b> espone operazioni per il <b>trattamento di dati gestionali</b> (es: aggiornamento dello stato dell'istanza MUDEOPEN, ricerca istanze MUDEOPEN)
	<b>Iff_documentale:</b> espone operazioni per lo scarico di documenti elettronici MUDEOPEN (Modulistica ed allegati) trasmessi dal professionista e per il caricamento di documenti elettronici di provenienza SIC
	<b>Iff_acquisizione:</b> espone operazioni per l'acquisizione su MUDEOPEN dei dati e dei tracciati afferenti a istanze provenienti da Front Office di Terze Parti (FO-TP) e per la comunicazione (agli FO-TP) dei dati di protocollazione relativi solo a tali istanze

Figura 1 - Servizi esposti

### 3. Descrizione interfacce

Nel documento si definiscono:

- “istanze native MUDEOPEN” le istanze che provengono dal Front Office MUDEOPEN;
- “istanze provenienti da FO-TP” le istanze che provengono da Front Office di Terze Parti.

#### 3.1 Interfaccia autenticazione

L'interfaccia **Iff\_autenticazione**, necessaria per utilizzare le API esposte via SOAP, permette l'identificazione del sistema fruitore sulla base di credenziali “applicative” che il FRUITORE deve fornire.

Per poter accedere ai servizi il fruitore deve essere censito e configurato nel sistema MUDEOPEN. Sulla base dati MUDEOPEN vengono quindi censite le anagrafiche dei Fruttori e le relazioni rispetto ai comuni gestiti. Di conseguenza MUDEOPEN assolve al requisito di identificazione univoca del fruitore.

Al fruitore autenticato è restituito il ticket operativo necessario per poter invocare le operazioni degli altri servizi.

L'accesso ai dati e alle funzionalità è filtrato in base all'abilitazione attribuita al FRUITORE.

##### 3.1.1 Operazione: autenticazioneMUDE

L'operazione ha lo scopo di autenticare i fruttori dei servizi MUDEOPEN

###### 3.1.1.1 Interfaccia di input

Nome campo	Tipo	Obb	Descrizione/valori consentiti
codiceFiscale	String(16)	SI	Codice fiscale dell'utente di PA Comunale o dell'utente di FO-TP che si è loggato sul sistema gestionale FRUITORE dei servizi MUDEOPEN (usato in MUDEOPEN per scopi di tracciamento)  <b>ERRORI GESTITI:</b>

Nome campo	Tipo	Obb	Descrizione/valori consentiti	
			Il fruitore non ha comuni associati per le interrogazioni Il fruitore non ha modelli associati	FruitoreNoComuniAssociatiException exception [Il fruitore non è abilitato a nessun modello]

### 3.1.1.2 Interfaccia di output

Il servizio restituisce all'utente chiamante il token di autenticazione

Parametro	Tipo	Descrizione
Token	String(50)	Numero a generazione casuale che offre garanzia di utilizzo unico. Utilizzare questo risultato per accedere alle operazioni delle interfacce di servizio.

## 3.2 Interfaccia gestionale

L'interfaccia **Iff\_gestionale** (rif. [1]) espone i metodi per il trattamento dei dati gestionali relativi a istanze o pratiche.

### 3.2.1 Operazione: ricercaPaginataIstanze03

Il servizio ha lo scopo di estrarre tutte le istanze, sia 'native' MUDEOPEN che provenienti dai FO-TP, in base ai filtri di ricerca impostati e in caso affermativo restituisce l'elenco delle istanze trovate.

Potranno estratte solo istanze con stati successivi o uguali allo stato 'depositata'.

#### 3.2.1.1 Interfaccia di input

Nome campo	Tipo	Obb	Descrizione/valori consentiti	
Token	String (50)	SI	Numero a generazione casuale che offre garanzia di utilizzo unico. Il dato è stato reperito al momento dell'autenticazione.	
			<b>ERRORI GESTITI:</b>	
			Condizione	Messaggio d'errore
			Token non trovato- impossibile proseguire con il richiamo del servizio	Token inesistente
			Fruitore non abilitato all'operazione - impossibile proseguire con il richiamo del servizio	Fruitore non abilitato all'operazione chiamata

Nome campo	Tipo	Obb	Descrizione/valori consentiti												
Comune (codice Istat)	String (6)	SI	<p>Codice istat del Comune per il quale s'intende estrarre l'elenco delle istanze.</p> <p><b>ERRORI GESTITI:</b></p> <table border="1"> <tr> <td>Condizione</td> <td>Messaggio d'errore</td> </tr> <tr> <td>Parametro non valorizzato</td> <td>ComuneObbligatorio</td> </tr> <tr> <td>Codice Istat non trovato in base dati</td> <td>Codice istat (variabile in input) inesistente</td> </tr> <tr> <td>Comune non abilitato a MUDEOPEN</td> <td>Comune non trovato per il codice istat (valore input)</td> </tr> <tr> <td>Fruitore non abilitato a operare sul comune ricercato</td> <td>Fruitore non abilitato al Comune (valore input)</td> </tr> <tr> <td>Fruitore abilitato MA comune disabilitato</td> <td>ComuneNonAbilitato</td> </tr> </table>	Condizione	Messaggio d'errore	Parametro non valorizzato	ComuneObbligatorio	Codice Istat non trovato in base dati	Codice istat (variabile in input) inesistente	Comune non abilitato a MUDEOPEN	Comune non trovato per il codice istat (valore input)	Fruitore non abilitato a operare sul comune ricercato	Fruitore non abilitato al Comune (valore input)	Fruitore abilitato MA comune disabilitato	ComuneNonAbilitato
Condizione	Messaggio d'errore														
Parametro non valorizzato	ComuneObbligatorio														
Codice Istat non trovato in base dati	Codice istat (variabile in input) inesistente														
Comune non abilitato a MUDEOPEN	Comune non trovato per il codice istat (valore input)														
Fruitore non abilitato a operare sul comune ricercato	Fruitore non abilitato al Comune (valore input)														
Fruitore abilitato MA comune disabilitato	ComuneNonAbilitato														
Stato dell'istanza	Array [String(3)]	NO	<p>Se valorizzato, il parametro contiene la lista degli stati che il FRUITORE intende ricercare. La ricerca è consentita solo per i seguenti stati:</p> <ul style="list-style-type: none"> <li>- RPA = 'RESTITUITA PER VERIFICHE'</li> <li>- DPS = 'DEPOSITATA'</li> <li>- PRC = 'PRESA IN CARICO'</li> <li>- APA = 'REGISTRATA DA PA'</li> </ul> <p>Se non è valorizzato, la ricerca restituirà le istanze che hanno gli stati sopra elencati.</p> <p><b>ERRORI GESTITI:</b></p> <table border="1"> <tr> <td>Condizione</td> <td>Messaggio d'errore</td> </tr> <tr> <td>Valore in input &lt;&gt; da - RPA - DPT - PCR - APA</td> <td>Non è possibile ricercare per lo stato (variabile in input)</td> </tr> </table>	Condizione	Messaggio d'errore	Valore in input <> da - RPA - DPT - PCR - APA	Non è possibile ricercare per lo stato (variabile in input)								
Condizione	Messaggio d'errore														
Valore in input <> da - RPA - DPT - PCR - APA	Non è possibile ricercare per lo stato (variabile in input)														
Numero fascicolo intervento	Number (22)		Numero univoco identificativo dell'intervento												
Anno (intervento)	Number (4)		<p><b>ERRORI GESTITI:</b></p> <table border="1"> <tr> <td>Condizione</td> <td>Messaggio d'errore</td> </tr> <tr> <td>Anno diverso da 4 cifre</td> <td>L'anno deve essere di 4 cifre</td> </tr> </table>	Condizione	Messaggio d'errore	Anno diverso da 4 cifre	L'anno deve essere di 4 cifre								
Condizione	Messaggio d'errore														
Anno diverso da 4 cifre	L'anno deve essere di 4 cifre														
Anno (istanza)	Number (4)		<p><b>ERRORI GESTITI:</b></p> <table border="1"> <tr> <td>Condizione</td> <td>Messaggio d'errore</td> </tr> <tr> <td>Anno diverso da 4 cifre</td> <td>L'anno deve essere di 4 cifre</td> </tr> </table>	Condizione	Messaggio d'errore	Anno diverso da 4 cifre	L'anno deve essere di 4 cifre								
Condizione	Messaggio d'errore														
Anno diverso da 4 cifre	L'anno deve essere di 4 cifre														
Numero pratica comunale	Number (20)		Numero identificativo della pratica legata all'istanza in oggetto. Il valore inserito può essere anche parziale.												



Nome campo	Tipo	Obb	Descrizione/valori consentiti						
Anno (pratica comunale)	Number (4)		<b>ERRORI GESTITI:</b> <table border="1"> <tr> <td>Condizione</td> <td>Messaggio d'errore</td> </tr> <tr> <td>Anno diverso da 4 cifre</td> <td>L'anno deve essere di 4 cifre</td> </tr> </table>	Condizione	Messaggio d'errore	Anno diverso da 4 cifre	L'anno deve essere di 4 cifre		
Condizione	Messaggio d'errore								
Anno diverso da 4 cifre	L'anno deve essere di 4 cifre								
Tipologia istanza	Array [String(30)]		Se valorizzato, il parametro contiene la lista dei modelli che il sistema chiamante intende ricercare.  <b>VALORI ACCETTATI:</b>  (elenco completo e aggiornato nel documento [#1] alla sezione "Codifiche - Tipo modello/Codice")  <b>ERRORI GESTITI:</b> <table border="1"> <tr> <td>Condizione</td> <td>Messaggio d'errore</td> </tr> <tr> <td>Codice Modello non trovato in base dati</td> <td>Codice Modello (variabile in input) inesistente</td> </tr> <tr> <td>Fruitore non abilitato a operare sul modello ricercato</td> <td>Fruitore non abilitato al Modello (valore input)</td> </tr> </table>	Condizione	Messaggio d'errore	Codice Modello non trovato in base dati	Codice Modello (variabile in input) inesistente	Fruitore non abilitato a operare sul modello ricercato	Fruitore non abilitato al Modello (valore input)
Condizione	Messaggio d'errore								
Codice Modello non trovato in base dati	Codice Modello (variabile in input) inesistente								
Fruitore non abilitato a operare sul modello ricercato	Fruitore non abilitato al Modello (valore input)								
Tipo intestatario	String (1)	SI (se si valorizza il parametro 'Intestatario Istanza' o il parametro 'Intestatario Nome')	Valorizzare con: - 'F' (nel caso nel campo intestatario si tratti di 'Persona Fisica') - 'G' (nel caso nel campo intestatario si tratti di 'Persona Giuridica')  <b>ERRORI GESTITI:</b> <table border="1"> <tr> <td>Condizione</td> <td>Messaggio d'errore</td> </tr> <tr> <td>Valorizzato, ma né Intestatario istanza né Intestatario Nome sono valorizzati</td> <td>Indicare almeno un valore tra Intestatario Istanza e Intestatario Nome</td> </tr> </table>	Condizione	Messaggio d'errore	Valorizzato, ma né Intestatario istanza né Intestatario Nome sono valorizzati	Indicare almeno un valore tra Intestatario Istanza e Intestatario Nome		
Condizione	Messaggio d'errore								
Valorizzato, ma né Intestatario istanza né Intestatario Nome sono valorizzati	Indicare almeno un valore tra Intestatario Istanza e Intestatario Nome								
Intestatario istanza	String (100)		Indicare l'intestatario dell'istanza che s'intende interrogare specificando in base al Tipo Intestatario: - se 'G' indicare la Ragione Sociale della Persona Giuridica - se 'F' indicare il Cognome della Persona Fisica  <b>ERRORI GESTITI:</b> <table border="1"> <tr> <td>Condizione</td> <td>Messaggio d'errore</td> </tr> <tr> <td>Valorizzato, ma con Tipo Intestatario non valorizzato</td> <td>Tipo Intestatario obbligatorio</td> </tr> </table>	Condizione	Messaggio d'errore	Valorizzato, ma con Tipo Intestatario non valorizzato	Tipo Intestatario obbligatorio		
Condizione	Messaggio d'errore								
Valorizzato, ma con Tipo Intestatario non valorizzato	Tipo Intestatario obbligatorio								

Nome campo	Tipo	Obb	Descrizione/valori consentiti
Intestatario Nome	String (100)		Indicare il nome (anche parziale) dell'intestatario (persona fisica) dell'istanza che s'intende interrogare. Se viene valorizzato è obbligatorio valorizzare "Tipo Intestatario" con il valore "F", ossia Persona Fisica  <b>ERRORI GESTITI:</b>
Indirizzo	String (255)		Indirizzo dell'intervento che s'intende interrogare
Numero istanza	Number (22)		Numero identificativo dell'istanza, anche indicato in modo parziale
Max Numero Istanze da Restituire	Integer		Numero massimo di istanza che il servizio deve restituire. Se non valorizzato, il sistema restituisce un numero massimo di istanze pari a quanto configurato su MUDEOPEN. Analogamente nel caso in cui il parametro è valorizzato con un valore maggiore o uguale a quanto configurato su MUDEOPEN
Numero Pagina	Integer		Numero della pagina che il servizio deve restituire. Se non valorizzato, il sistema restituisce le istanze appartenenti alla prima pagina.

### 3.2.1.2 Interfaccia di output

Il servizio restituisce al FRUITORE la medesima lista delle istanze MUDEOPEN restituite in output dal servizio ricercaPaginataIstanze ed il medesimo insieme di parametri indicanti se la lista restituita è completa o meno, il numero totale di istanze che soddisfano i criteri di ricerca impostati, il numero complessivo di pagine, il numero di pagina estratta e il numero di istanze restituito, più la seguente informazione aggiuntiva per ogni istanza in elenco:

- ✓ informazione della presenza dei tracciati XML associati alla singola istanza

Con l'introduzione dello scenario di minima per l'integrazione con FO-TP, il servizio non restituisce più all'utente chiamante la medesima lista delle istanze MUDEOPEN restituite dal servizio di ricercaPaginataIstanze02: solo il servizio ricercaPaginataIstanze03 viene infatti aggiornato per recuperare, oltre alle istanze 'native MUDEOPEN' anche le istanze provenienti dai FO-TP.

Parametro	Tipo	Descrizione
Lista Completa	String (1)	<ul style="list-style-type: none"> <li>✓ Valorizzato con "S" se il numero di istanze complessive da restituire (ossia che soddisfano i criteri di ricerca impostati) è &lt;= al numero di istanze restituite</li> <li>✓ Valorizzato con "N" in caso contrario (il numero di istanze complessive da restituire è &gt; del numero di istanze restituite)</li> </ul>
Numero Istanze Restituite	Integer	✓ Numero di istanze restituite.
Numero Istanze Totali	Integer	✓ Numero complessivo di istanze che soddisfano i criteri di ricerca impostati

Parametro	Tipo	Descrizione
Numero Pagina	Integer	✓ Numero della pagina a cui appartengono le istanze restituite
Numero Pagine Totali	Integer	✓ Numero complessivo di pagine in cui l'elenco complessivo delle istanze, soddisfacenti i criteri di ricerca impostati, vengono paginate
ElencoIstanze	Array di Istanza	<ul style="list-style-type: none"> <li>✓ Elenco delle istanze che soddisfano i criteri impostati paginate secondo le regole precedentemente descritte.</li> <li>✓ Per la valorizzazione di ciascun elemento "Istanza" fare riferimento a quanto sotto indicato</li> </ul>

L'elenco riporta le seguenti colonne (ordinate per 'data di ricezione' in ordine crescente):

Parametro	Tipo	Descrizione
Numero Intervento	String (22)	Identificativo Univoco dell'intervento
Numero Istanza	String (22)	Identificativo Univoco dell'istanza
Tipo Istanza	String (100)	Descrizione del modello
Codice Tipo Istanza	String (30)	Codifica del modello
Specie Pratica	String (30)	Descrizione breve della specie pratica
Codice Specie Pratica	String (30)	Codifica della specie pratica
Identificativo Pratica	String (20)	Numero della pratica se associata all'istanza
Tipo Intestatario	String (1)	F= persona fisica G= persona giuridica
Intestatario	String (100)	Intestatario dell'istanza
Nome	String (50)	Se Intestatario è 'F', viene valorizzato col nome dell'intestatario
Indirizzo(sedime)	String (30)	Indirizzo di ubicazione dell'intervento
Descrizione	String (255)	
Num civico	Number (8)	
bis	String (6)	
interno	String (4)	
Data Ricezione	Date	Data di ricezione dell'istanza in stato depositata
Data Ultima Variazione Stato	Date	Data dell'ultima variazione di stato dell'istanza
Stato Istanza	String (40)	Stato attuale dell'istanza
Codice Stato Istanza	String (3)	Codifica dello stato attuale dell'istanza

TipiTracciatiXML	List (string, String, Boolean)	Elenco delle tipologie di tracciati previste per ogni istanza con le seguenti informazioni: Codice tipo tracciato associato all'istanza Descrizione del tracciato associato all'istanza Informazione relativa alla presenza o meno di un tracciato XML associato all'istanza
Occupazione Suolo Pubblico	String (1)	'S' se l'istanza riguarda l'occupazione del suolo pubblico; 'N' se l'istanza non riguarda l'occupazione di suolo pubblico. Se l'istanza ha una tipologia che non gestisce tale informazione (es. istanze Centro Italia, istanze pregresse), l'elemento non è

### 3.2.2 Operazione: ricercaDatiSintesiIstanza

Il servizio ha lo scopo di estrarre i dati di sintesi di una specifica istanza 'nativa' MUDEOPEN o proveniente dai FO-TP. Potranno essere estratte solo istanze con stati successivi o uguali allo stato 'depositata'.

In input viene passato l'oggetto 'IdentificativoIstanza' composto dai seguenti attributi:

#### 3.2.2.1 Interfaccia di input

Nome campo	Tipo	Obb	Descrizione/valori consentiti										
Token	String (50)	SI	Numero a generazione casuale che offre garanzia di utilizzo unico. Il dato è stato reperito al momento dell'autenticazione.										
			<b>ERRORI GESTITI:</b>										
			<table border="1"> <thead> <tr> <th>Condizione</th> <th>Messaggio d'errore</th> </tr> </thead> <tbody> <tr> <td>Token non trovato- impossibile proseguire con il richiamo del servizio</td> <td>Token inesistente</td> </tr> <tr> <td>Fruitore non abilitato all'operazione - impossibile proseguire con il richiamo del servizio</td> <td>Fruitore non abilitato all'operazione chiamata</td> </tr> </tbody> </table>	Condizione	Messaggio d'errore	Token non trovato- impossibile proseguire con il richiamo del servizio	Token inesistente	Fruitore non abilitato all'operazione - impossibile proseguire con il richiamo del servizio	Fruitore non abilitato all'operazione chiamata				
Condizione	Messaggio d'errore												
Token non trovato- impossibile proseguire con il richiamo del servizio	Token inesistente												
Fruitore non abilitato all'operazione - impossibile proseguire con il richiamo del servizio	Fruitore non abilitato all'operazione chiamata												
Numero istanza	Number (22)	SI	Numero dell'istanza che s'intende interrogare.										
			<b>ERRORI GESTITI:</b>										
			<table border="1"> <thead> <tr> <th>Condizione</th> <th>Messaggio d'errore</th> </tr> </thead> <tbody> <tr> <td>Parametro non valorizzato</td> <td>NumeroIstanzaObbligatorio</td> </tr> <tr> <td>Il fruitore non è abilitato all'interrogazione del comune in input</td> <td>Fruitore non abilitato al Comune (valore input)</td> </tr> <tr> <td>Il fruitore è abilitato all'interrogazione del comune, ma il comune risulta disabilitato</td> <td>ComuneNonAbilitato</td> </tr> <tr> <td>Fruitore non abilitato a operare sul modello ricercato</td> <td>Fruitore non abilitato al Modello (valore input)</td> </tr> </tbody> </table>	Condizione	Messaggio d'errore	Parametro non valorizzato	NumeroIstanzaObbligatorio	Il fruitore non è abilitato all'interrogazione del comune in input	Fruitore non abilitato al Comune (valore input)	Il fruitore è abilitato all'interrogazione del comune, ma il comune risulta disabilitato	ComuneNonAbilitato	Fruitore non abilitato a operare sul modello ricercato	Fruitore non abilitato al Modello (valore input)
			Condizione	Messaggio d'errore									
			Parametro non valorizzato	NumeroIstanzaObbligatorio									
Il fruitore non è abilitato all'interrogazione del comune in input	Fruitore non abilitato al Comune (valore input)												
Il fruitore è abilitato all'interrogazione del comune, ma il comune risulta disabilitato	ComuneNonAbilitato												
Fruitore non abilitato a operare sul modello ricercato	Fruitore non abilitato al Modello (valore input)												

### 3.2.2.2 Interfaccia di output

Il servizio restituisce all'utente chiamante i dati di sintesi dell'istanza.

Parametro	Tipo	Descrizione
Numero Intervento	String (22)	Identificativo univoco dell'intervento
Tipo istanza	String (30)	Modello dell'istanza
Specie pratica	String (14)	Specie pratica
Tipo Intestatario	String (1)	valorizzato con: 'F' nel caso si tratti di persona fisica 'G' nel caso si tratti di persona giuridica
Nome	String (50)	Valorizzato solo se Tipo Intestatario = 'F'
Professionista	String (50) + (50)	Cognome + Nome del Professionista che ha la proprietà dell'istanza alla data attuale
Indirizzo(sedime)	String (30)	Indirizzo Principale Descrizione via
Descrizione	String (255)	
Num civico	Number (8)	
Bis	Number (6)	
Interno	String (4)	
Comune	String (100)	
Stato istanza	String (40)	Stato attuale dell'istanza
Istanza di riferimento	Number (22)	Numero MUDEOPEN dell'istanza a cui l'istanza in questione si riferisce
XmlUnicoPresente	Boolean	'true' se è presente il tracciato Unico dell'istanza, altrimenti 'false'

### 3.2.3 Operazione: estrai

Il servizio ha lo scopo di estrarre l'elenco degli allegati associati ad un'istanza 'nativa' MUDEOPEN.

Potranno essere estratti dati relativi alle sole istanze con stati successivi o uguali allo stato 'depositata'.

In input viene passato l'oggetto 'IdentificativoIstanza' composto dai seguenti attributi:

#### 3.2.3.1 Interfaccia di input

Nome campo	Tipo	Obb	Descrizione/valori consentiti										
Token	String (50)	SI	Numero a generazione casuale che offre garanzia di utilizzo unico. Il dato è stato reperito al momento dell'autenticazione.  <b>ERRORI GESTITI:</b> <table border="1"> <thead> <tr> <th>Condizione</th> <th>Messaggio d'errore</th> </tr> </thead> <tbody> <tr> <td>Token non trovato- impossibile proseguire con il richiamo del servizio</td> <td>Token inesistente</td> </tr> <tr> <td>Fruitore non abilitato all'operazione - impossibile proseguire con il richiamo del servizio</td> <td>Fruitore non abilitato all'operazione chiamata</td> </tr> </tbody> </table>	Condizione	Messaggio d'errore	Token non trovato- impossibile proseguire con il richiamo del servizio	Token inesistente	Fruitore non abilitato all'operazione - impossibile proseguire con il richiamo del servizio	Fruitore non abilitato all'operazione chiamata				
Condizione	Messaggio d'errore												
Token non trovato- impossibile proseguire con il richiamo del servizio	Token inesistente												
Fruitore non abilitato all'operazione - impossibile proseguire con il richiamo del servizio	Fruitore non abilitato all'operazione chiamata												
Numero istanza	String (22)	SI	Numero dell'istanza che s'intende interrogare.  <b>ERRORI GESTITI:</b> <table border="1"> <thead> <tr> <th>Condizione</th> <th>Messaggio d'errore</th> </tr> </thead> <tbody> <tr> <td>Parametro non valorizzato</td> <td>NumeroIstanzaObbligatorio</td> </tr> <tr> <td>Il fruitore non è abilitato all'interrogazione del comune in input</td> <td>Fruitore non abilitato al Comune (valore input)</td> </tr> <tr> <td>Il fruitore è abilitato all'interrogazione del comune, ma il comune risulta disabilitato</td> <td>ComuneNonAbilitato</td> </tr> <tr> <td>Fruitore non abilitato a operare sul modello ricercato</td> <td>Fruitore non abilitato al Modello (valore input)</td> </tr> </tbody> </table>	Condizione	Messaggio d'errore	Parametro non valorizzato	NumeroIstanzaObbligatorio	Il fruitore non è abilitato all'interrogazione del comune in input	Fruitore non abilitato al Comune (valore input)	Il fruitore è abilitato all'interrogazione del comune, ma il comune risulta disabilitato	ComuneNonAbilitato	Fruitore non abilitato a operare sul modello ricercato	Fruitore non abilitato al Modello (valore input)
Condizione	Messaggio d'errore												
Parametro non valorizzato	NumeroIstanzaObbligatorio												
Il fruitore non è abilitato all'interrogazione del comune in input	Fruitore non abilitato al Comune (valore input)												
Il fruitore è abilitato all'interrogazione del comune, ma il comune risulta disabilitato	ComuneNonAbilitato												
Fruitore non abilitato a operare sul modello ricercato	Fruitore non abilitato al Modello (valore input)												

### 3.2.3.2 Interfaccia di output

Il servizio restituisce all'utente chiamante un array contenente l'elenco degli allegati dell'istanza 'nativa' MUDEOPEN.

Parametro	Tipo	Descrizione
Tipo allegato	String (4)	Descrizione tipo allegato
Nome file	String (200)	Nome dell'allegato

### 3.2.4 Operazione: ElencoNotificheInviate

Il servizio ha lo scopo di estrarre i dati relativi alle notifiche legate all'istanza 'nativa' MUDEOPEN.

In input viene passato l'oggetto 'ElencoNotifiche' composto dai seguenti attributi:

**3.2.4.1 Interfaccia di input**

Nome campo	Tipo	Obb	Descrizione/valori consentiti										
Token	String (50)	SI	Numero a generazione casuale che offre garanzia di utilizzo unico. Il dato è stato reperito al momento dell'autenticazione.  <b>ERRORI GESTITI:</b> <table border="1"> <thead> <tr> <th>Condizione</th> <th>Messaggio d'errore</th> </tr> </thead> <tbody> <tr> <td>Token non trovato- impossibile proseguire con il richiamo del servizio</td> <td>Token inesistente</td> </tr> <tr> <td>Fruitore non abilitato all'operazione - impossibile proseguire con il richiamo del servizio</td> <td>Fruitore non abilitato all'operazione chiamata</td> </tr> </tbody> </table>	Condizione	Messaggio d'errore	Token non trovato- impossibile proseguire con il richiamo del servizio	Token inesistente	Fruitore non abilitato all'operazione - impossibile proseguire con il richiamo del servizio	Fruitore non abilitato all'operazione chiamata				
Condizione	Messaggio d'errore												
Token non trovato- impossibile proseguire con il richiamo del servizio	Token inesistente												
Fruitore non abilitato all'operazione - impossibile proseguire con il richiamo del servizio	Fruitore non abilitato all'operazione chiamata												
Numero istanza	String(22)	SI	Numero dell'istanza che s'intende interrogare.  <b>ERRORI GESTITI:</b> <table border="1"> <thead> <tr> <th>Condizione</th> <th>Messaggio d'errore</th> </tr> </thead> <tbody> <tr> <td>Parametro non valorizzato</td> <td>NumeroIstanzaObbligatorio</td> </tr> <tr> <td>Il fruitore non è abilitato all'interrogazione del comune in input</td> <td>Fruitore non abilitato al Comune (valore input)</td> </tr> <tr> <td>Il fruitore è abilitato all'interrogazione del comune, ma il comune risulta disabilitato</td> <td>ComuneNonAbilitato</td> </tr> <tr> <td>Fruitore non abilitato a operare sul modello ricercato</td> <td>Fruitore non abilitato al Modello (valore input)</td> </tr> </tbody> </table>	Condizione	Messaggio d'errore	Parametro non valorizzato	NumeroIstanzaObbligatorio	Il fruitore non è abilitato all'interrogazione del comune in input	Fruitore non abilitato al Comune (valore input)	Il fruitore è abilitato all'interrogazione del comune, ma il comune risulta disabilitato	ComuneNonAbilitato	Fruitore non abilitato a operare sul modello ricercato	Fruitore non abilitato al Modello (valore input)
Condizione	Messaggio d'errore												
Parametro non valorizzato	NumeroIstanzaObbligatorio												
Il fruitore non è abilitato all'interrogazione del comune in input	Fruitore non abilitato al Comune (valore input)												
Il fruitore è abilitato all'interrogazione del comune, ma il comune risulta disabilitato	ComuneNonAbilitato												
Fruitore non abilitato a operare sul modello ricercato	Fruitore non abilitato al Modello (valore input)												

**3.2.4.2 Interfaccia di output**

Il servizio restituisce un array contenente per ogni record estratto i seguenti dati:

Parametro	Tipo	Descrizione
Id Evento Istanza	Number (8)	Identificativo univoco dell'evento di notifica
Destinatario cognome	String (50)	Cognome del destinatario
Destinatario nome	String (50)	Nome del destinatario
Data notifica	Date	Data della notifica
Tipo notifica	String (4)	Tipo notifica
Stato	String (40)	Stato della notifica
Oggetto notifica	String (120)	Oggetto della notifica
Data lettura	Date	Data lettura della notifica

### 3.2.5 Operazione: visualizzazioneNotifica

Il servizio ha lo scopo di estrarre i dati di una specifica notifica di un'istanza 'nativa' MUDEOPEN sia che si tratti di variazione di stato o altro tipo di notifica (es. integrazione documentale).

In input viene passato l'oggetto 'VisualizzazioneNotificaCerca' composto dai seguenti attributi:

#### 3.2.5.1 Interfaccia di input

Nome campo	Tipo	Obb	Descrizione/valori consentiti										
token	String (50)	SI	Numero a generazione casuale che offre garanzia di utilizzo unico. Il dato è stato reperito al momento dell'autenticazione.										
			<b>ERRORI GESTITI:</b> <table border="1"> <thead> <tr> <th>Condizione</th> <th>Messaggio d'errore</th> </tr> </thead> <tbody> <tr> <td>Token non trovato- impossibile proseguire con il richiamo del servizio</td> <td>Token inesistente</td> </tr> <tr> <td>Fruitore non abilitato all'operazione - impossibile proseguire con il richiamo del servizio</td> <td>Fruitore non abilitato all'operazione chiamata</td> </tr> </tbody> </table>	Condizione	Messaggio d'errore	Token non trovato- impossibile proseguire con il richiamo del servizio	Token inesistente	Fruitore non abilitato all'operazione - impossibile proseguire con il richiamo del servizio	Fruitore non abilitato all'operazione chiamata				
Condizione	Messaggio d'errore												
Token non trovato- impossibile proseguire con il richiamo del servizio	Token inesistente												
Fruitore non abilitato all'operazione - impossibile proseguire con il richiamo del servizio	Fruitore non abilitato all'operazione chiamata												
Numero istanza	String (22)	SI	Numero dell'istanza che s'intende interrogare.										
			<b>ERRORI GESTITI:</b> <table border="1"> <thead> <tr> <th>Condizione</th> <th>Messaggio d'errore</th> </tr> </thead> <tbody> <tr> <td>Parametro non valorizzato</td> <td>NumeroIstanzaObbligatorio</td> </tr> <tr> <td>Il fruitore non è abilitato all'interrogazione del comune in input</td> <td>Fruitore non abilitato al Comune (valore input)</td> </tr> <tr> <td>Il fruitore è abilitato all'interrogazione del comune, ma il comune risulta disabilitato</td> <td>ComuneNonAbilitato</td> </tr> <tr> <td>Fruitore non abilitato a operare sul modello ricercato</td> <td>Fruitore non abilitato al Modello (valore input)</td> </tr> </tbody> </table>	Condizione	Messaggio d'errore	Parametro non valorizzato	NumeroIstanzaObbligatorio	Il fruitore non è abilitato all'interrogazione del comune in input	Fruitore non abilitato al Comune (valore input)	Il fruitore è abilitato all'interrogazione del comune, ma il comune risulta disabilitato	ComuneNonAbilitato	Fruitore non abilitato a operare sul modello ricercato	Fruitore non abilitato al Modello (valore input)
			Condizione	Messaggio d'errore									
			Parametro non valorizzato	NumeroIstanzaObbligatorio									
Il fruitore non è abilitato all'interrogazione del comune in input	Fruitore non abilitato al Comune (valore input)												
Il fruitore è abilitato all'interrogazione del comune, ma il comune risulta disabilitato	ComuneNonAbilitato												
Fruitore non abilitato a operare sul modello ricercato	Fruitore non abilitato al Modello (valore input)												
<table border="1"> <thead> <tr> <th>Condizione</th> <th>Messaggio d'errore</th> </tr> </thead> <tbody> <tr> <td>Id Evento Istanza non valorizzato</td> <td>IdEventoIstanzaObbligatorio</td> </tr> </tbody> </table>	Condizione	Messaggio d'errore	Id Evento Istanza non valorizzato	IdEventoIstanzaObbligatorio									
Condizione	Messaggio d'errore												
Id Evento Istanza non valorizzato	IdEventoIstanzaObbligatorio												

#### 3.2.5.2 Interfaccia di output

Il servizio restituisce all'utente chiamante i dati di notifica.

Parametro	Tipo	Descrizione
Mittente	String (30)	Descrizione ruolo utente mittente
Cognome Destinatario	String (50)	



Nome Destinatario	String (50)	
Oggetto	String (120)	Oggetto della notifica
Testo	String (2000)	Testo della notifica
Dettaglio notifica	String (400)	Dettaglio della notifica
Allegati	Boolean	<b>True</b> – se esistono documenti allegati alla notifica. <b>False</b> – se la notifica non ha documenti allegati

### 3.2.6 Operazione: ElencoAllegatiNotifica

Il servizio ha lo scopo di estrarre l'elenco degli allegati associati ad una notifica.

In input viene passato l'oggetto 'ElencoAllegatiNotifica' composto dai seguenti attributi:

#### 3.2.6.1 Interfaccia di input

Nome campo	Tipo	Obb	Descrizione/valori consentiti										
Token	String (50)	SI	Numero a generazione casuale che offre garanzia di utilizzo unico. Il dato è stato reperito al momento dell'autenticazione.										
			<b>ERRORI GESTITI:</b>										
			<table border="1"> <thead> <tr> <th>Condizione</th> <th>Messaggio d'errore</th> </tr> </thead> <tbody> <tr> <td>Token non trovato- impossibile proseguire con il richiamo del servizio</td> <td>Token inesistente</td> </tr> <tr> <td>Fruitore non abilitato all'operazione - impossibile proseguire con il richiamo del servizio</td> <td>Fruitore non abilitato all'operazione chiamata</td> </tr> </tbody> </table>	Condizione	Messaggio d'errore	Token non trovato- impossibile proseguire con il richiamo del servizio	Token inesistente	Fruitore non abilitato all'operazione - impossibile proseguire con il richiamo del servizio	Fruitore non abilitato all'operazione chiamata				
Condizione	Messaggio d'errore												
Token non trovato- impossibile proseguire con il richiamo del servizio	Token inesistente												
Fruitore non abilitato all'operazione - impossibile proseguire con il richiamo del servizio	Fruitore non abilitato all'operazione chiamata												
Numero istanza	String (22)	SI	Numero dell'istanza che s'intende interrogare.										
			<b>ERRORI GESTITI:</b>										
			<table border="1"> <thead> <tr> <th>Condizione</th> <th>Messaggio d'errore</th> </tr> </thead> <tbody> <tr> <td>Parametro non valorizzato</td> <td>NumeroIstanzaObbligatorio</td> </tr> <tr> <td>Il fruitore non è abilitato all'interrogazione del comune in input</td> <td>Fruitore non abilitato al Comune (valore input)</td> </tr> <tr> <td>Il fruitore è abilitato all'interrogazione del comune, ma il comune risulta disabilitato</td> <td>ComuneNonAbilitato</td> </tr> <tr> <td>Fruitore non abilitato a operare sul modello ricercato</td> <td>Fruitore non abilitato al Modello (valore input)</td> </tr> </tbody> </table>	Condizione	Messaggio d'errore	Parametro non valorizzato	NumeroIstanzaObbligatorio	Il fruitore non è abilitato all'interrogazione del comune in input	Fruitore non abilitato al Comune (valore input)	Il fruitore è abilitato all'interrogazione del comune, ma il comune risulta disabilitato	ComuneNonAbilitato	Fruitore non abilitato a operare sul modello ricercato	Fruitore non abilitato al Modello (valore input)
			Condizione	Messaggio d'errore									
			Parametro non valorizzato	NumeroIstanzaObbligatorio									
Il fruitore non è abilitato all'interrogazione del comune in input	Fruitore non abilitato al Comune (valore input)												
Il fruitore è abilitato all'interrogazione del comune, ma il comune risulta disabilitato	ComuneNonAbilitato												
Fruitore non abilitato a operare sul modello ricercato	Fruitore non abilitato al Modello (valore input)												

Nome campo	Tipo	Obb	Descrizione/valori consentiti	
Id Evento Istanza	Number (8)	Si	<b>ERRORI GESTITI:</b>	
			<b>Condizione</b>	<b>Messaggio d'errore</b>
			Id Evento Istanza non valorizzato	IdEventoIstanzaObbligatorio

### 3.2.6.2 Interfaccia di output

Il servizio restituisce un array contenente l'elenco degli allegati per ogni notifica.

Parametro	Tipo	Descrizione
Tipo allegato	String (500)	Tipologia del documento allegato
Nome file	String (200)	Nome del documento
Data caricamento	Date	Data di caricamento del documento
Notificato	Boolean	True se il documento è notificato
Identificativo	Long	Identificativo univoco dell'allegato

### 3.2.7 cambioOperazione: inserisciNotifica

Il servizio ha lo scopo di inserire una nuova notifica per un'istanza 'nativa' MUDEOPEN.

In input viene passato l'oggetto 'inserisciNotifica' composto dai seguenti attributi:

#### 3.2.7.1 Interfaccia di input

Nome campo	Tipo	Obb	Descrizione/valori consentiti	
Token	String (50)	SI	Numero a generazione casuale che offre garanzia di utilizzo unico. Il dato è stato reperito al momento dell'autenticazione.	
			<b>ERRORI GESTITI:</b>	
			<b>Condizione</b>	<b>Messaggio d'errore</b>
			Token non trovato- impossibile proseguire con il richiamo del servizio	Token inesistente
			Fruitore non abilitato all'operazione - impossibile proseguire con il richiamo del servizio	Fruitore non abilitato all'operazione chiamata

Nome campo	Tipo	Obb	Descrizione/valori consentiti										
Numero istanza	Number (22)	SI	<p>Numero dell'istanza che s'intende interrogare.</p> <p><b>ERRORI GESTITI:</b></p> <table border="1"> <thead> <tr> <th>Condizione</th> <th>Messaggio d'errore</th> </tr> </thead> <tbody> <tr> <td>Parametro non valorizzato</td> <td>NumeroIstanzaObbligatorio</td> </tr> <tr> <td>Il fruitore non è abilitato all'interrogazione del comune in input</td> <td>Fruitore non abilitato al Comune (valore input)</td> </tr> <tr> <td>Il fruitore è abilitato all'interrogazione del comune, ma il comune risulta disabilitato</td> <td>ComuneNonAbilitato</td> </tr> <tr> <td>Fruitore non abilitato a operare sul modello ricercato</td> <td>Fruitore non abilitato al Modello (valore input)</td> </tr> </tbody> </table>	Condizione	Messaggio d'errore	Parametro non valorizzato	NumeroIstanzaObbligatorio	Il fruitore non è abilitato all'interrogazione del comune in input	Fruitore non abilitato al Comune (valore input)	Il fruitore è abilitato all'interrogazione del comune, ma il comune risulta disabilitato	ComuneNonAbilitato	Fruitore non abilitato a operare sul modello ricercato	Fruitore non abilitato al Modello (valore input)
Condizione	Messaggio d'errore												
Parametro non valorizzato	NumeroIstanzaObbligatorio												
Il fruitore non è abilitato all'interrogazione del comune in input	Fruitore non abilitato al Comune (valore input)												
Il fruitore è abilitato all'interrogazione del comune, ma il comune risulta disabilitato	ComuneNonAbilitato												
Fruitore non abilitato a operare sul modello ricercato	Fruitore non abilitato al Modello (valore input)												
Mittente	String (50)	<p>SI</p> <ul style="list-style-type: none"> <li>Il valore di questo parametro può essere inserito liberamente o ricavato dall'output del servizio 'ricerca Ruoli'</li> </ul>	<p><b>ERRORI GESTITI:</b></p> <table border="1"> <thead> <tr> <th>Condizione</th> <th>Messaggio d'errore</th> </tr> </thead> <tbody> <tr> <td>Parametro non valorizzato</td> <td>MittenteObbligatorio</td> </tr> <tr> <td>Ruolo in input non trovato</td> <td>il mittente specificato non può eseguire la funzione di inserimento notifica</td> </tr> <tr> <td>Ruolo non abilitato all'inserimento di una nuova notifica</td> <td>il mittente specificato non può eseguire la funzione di inserimento notifica</td> </tr> </tbody> </table>	Condizione	Messaggio d'errore	Parametro non valorizzato	MittenteObbligatorio	Ruolo in input non trovato	il mittente specificato non può eseguire la funzione di inserimento notifica	Ruolo non abilitato all'inserimento di una nuova notifica	il mittente specificato non può eseguire la funzione di inserimento notifica		
Condizione	Messaggio d'errore												
Parametro non valorizzato	MittenteObbligatorio												
Ruolo in input non trovato	il mittente specificato non può eseguire la funzione di inserimento notifica												
Ruolo non abilitato all'inserimento di una nuova notifica	il mittente specificato non può eseguire la funzione di inserimento notifica												
Tipo Notifica	String (120)	<p>SI</p> <ul style="list-style-type: none"> <li>Il valore di questo parametro può essere ricavato dall'output del servizio 'ricercaTipoNotifica'</li> </ul>	<p>✓</p> <p><b>VALORI ACCETTATI:</b></p> <p>✓</p> <ul style="list-style-type: none"> <li>I valori accettati sono reperibili con l'operazione ricercaTipoNotifica</li> </ul> <p><b>ERRORI GESTITI:</b></p> <table border="1"> <thead> <tr> <th>Condizione</th> <th>Messaggio d'errore</th> </tr> </thead> <tbody> <tr> <td>Parametro non valorizzato</td> <td>TipoNotificaObbligatorio</td> </tr> <tr> <td>Tipo notifica valorizzato a 'cambio stato'</td> <td>Il tipo notifica non può essere Cambio Stato</td> </tr> </tbody> </table>	Condizione	Messaggio d'errore	Parametro non valorizzato	TipoNotificaObbligatorio	Tipo notifica valorizzato a 'cambio stato'	Il tipo notifica non può essere Cambio Stato				
Condizione	Messaggio d'errore												
Parametro non valorizzato	TipoNotificaObbligatorio												
Tipo notifica valorizzato a 'cambio stato'	Il tipo notifica non può essere Cambio Stato												
Oggetto	String (120)	SI	<p><b>ERRORI GESTITI:</b></p> <table border="1"> <thead> <tr> <th>Condizione</th> <th>Messaggio d'errore</th> </tr> </thead> <tbody> <tr> <td>Parametro non valorizzato</td> <td>OggettoNotificaObbligatorio</td> </tr> </tbody> </table>	Condizione	Messaggio d'errore	Parametro non valorizzato	OggettoNotificaObbligatorio						
Condizione	Messaggio d'errore												
Parametro non valorizzato	OggettoNotificaObbligatorio												

Nome campo	Tipo	Obb	Descrizione/valori consentiti				
Testo	String (2000)	SI	<b>ERRORI GESTITI:</b> <table border="1"> <tr> <th>Condizione</th> <th>Messaggio d'errore</th> </tr> <tr> <td>Parametro non valorizzato</td> <td>TestoNotificaObbligatorio</td> </tr> </table>	Condizione	Messaggio d'errore	Parametro non valorizzato	TestoNotificaObbligatorio
Condizione	Messaggio d'errore						
Parametro non valorizzato	TestoNotificaObbligatorio						
Nome documento	Array (string(200))	NO ✓ Questo array può essere popolato liberamente o con gli elementi ricavati dall'output del servizio 'ricercaElencoDocumentiPratica'	Elenco dei documenti che s'intende allegare associare alla notifica.				

### 3.2.7.2 Interfaccia di output

Se l'operazione va a buon fine il servizio restituisce al FRUITORE l'esito dell'operazione di inserimento notifica effettuata.

Identificativo	Long Identificativo della notifica
----------------	------------------------------------

### 3.2.8 Operazione: ricercaStatiIstanzaAmmessi

Il servizio ha lo scopo di estrarre gli stati che una certa istanza può assumere in base al suo stato iniziale.

In input viene passato l'oggetto 'RicercaStatiAmmessi' composto dai seguenti attributi:

#### 3.2.8.1 Interfaccia di input

Nome campo	Tipo	Obb	Descrizione/valori consentiti				
Token	String (50)	SI	Numero a generazione casuale che offre garanzia di utilizzo unico. Il dato è stato reperito al momento dell'autenticazione.  <b>ERRORI GESTITI:</b> <table border="1"> <tr> <th>Condizione</th> <th>Messaggio d'errore</th> </tr> <tr> <td>Token non trovato- impossibile proseguire con il richiamo del servizio</td> <td>Token inesistente</td> </tr> </table>	Condizione	Messaggio d'errore	Token non trovato- impossibile proseguire con il richiamo del servizio	Token inesistente
Condizione	Messaggio d'errore						
Token non trovato- impossibile proseguire con il richiamo del servizio	Token inesistente						

Nome campo	Tipo	Obb	Descrizione/valori consentiti									
			Fruitore non abilitato all'operazione - impossibile proseguire con il richiamo del servizio	Fruitore non abilitato all'operazione chiamata								
Stato iniziale	String (40)	SI	<b>ERRORI GESTITI:</b> <table border="1"> <thead> <tr> <th>Condizione</th> <th>Messaggio d'errore</th> </tr> </thead> <tbody> <tr> <td>Parametro non valorizzato</td> <td>statoObbligatorio</td> </tr> <tr> <td>Non ci sono stati ammessi per lo stato iniziale passato in input</td> <td>PassaggioStatoImpossibile</td> </tr> <tr> <td>Paramento in input inesistente</td> <td>Nessuno stato trovato</td> </tr> </tbody> </table>		Condizione	Messaggio d'errore	Parametro non valorizzato	statoObbligatorio	Non ci sono stati ammessi per lo stato iniziale passato in input	PassaggioStatoImpossibile	Paramento in input inesistente	Nessuno stato trovato
Condizione	Messaggio d'errore											
Parametro non valorizzato	statoObbligatorio											
Non ci sono stati ammessi per lo stato iniziale passato in input	PassaggioStatoImpossibile											
Paramento in input inesistente	Nessuno stato trovato											

### 3.2.8.2 Interfaccia di output

Il servizio restituisce all'utente chiamante l'array degli stati che l'istanza può assumere.

Parametro	Tipo	Descrizione
Codice Stato Istanza	String (3)	Codice stato istanza
Descrizione stato istanza	String (40)	Descrizione stato istanza
Oggetto proposto	String (120)	Oggetto proposto
Messaggio proposto	String (600)	Messaggio proposto

### 3.2.9 Operazione: ricercaStatiIstanza

Il servizio ha lo scopo di estrarre tutti gli stati possibili che un'istanza può assumere, escludendo gli stati precedenti a 'Depositata'.

In input viene passato l'oggetto 'ricercaStati' composto dai seguenti attributi:

#### 3.2.9.1 Interfaccia di input

Nome campo	Tipo	Obb	Descrizione/valori consentiti							
Token	String (50)	SI	Numero a generazione casuale che offre garanzia di utilizzo unico. Il dato è stato reperito al momento dell'autenticazione. <b>ERRORI GESTITI:</b> <table border="1"> <thead> <tr> <th>Condizione</th> <th>Messaggio d'errore</th> </tr> </thead> <tbody> <tr> <td>Token non trovato- impossibile proseguire con il richiamo del servizio</td> <td>Token inesistente</td> </tr> <tr> <td>Fruitore non abilitato all'operazione - impossibile proseguire con il richiamo del servizio</td> <td>Fruitore non abilitato all'operazione chiamata</td> </tr> </tbody> </table>		Condizione	Messaggio d'errore	Token non trovato- impossibile proseguire con il richiamo del servizio	Token inesistente	Fruitore non abilitato all'operazione - impossibile proseguire con il richiamo del servizio	Fruitore non abilitato all'operazione chiamata
Condizione	Messaggio d'errore									
Token non trovato- impossibile proseguire con il richiamo del servizio	Token inesistente									
Fruitore non abilitato all'operazione - impossibile proseguire con il richiamo del servizio	Fruitore non abilitato all'operazione chiamata									

### 3.2.9.2 Interfaccia di output

Il servizio restituisce all'utente chiamante l'array contenente tutti gli stati possibili per un'istanza MUDEOPEN.

Parametro	Tipo	Descrizione
Codice stato istanza	String (3)	Codice stato istanza (escludendo gli stati precedenti a 'DEPOSITATA')
Descrizione stato istanza	String (40)	Descrizione stato istanza (escludendo gli stati precedenti a 'DEPOSITATA')

### 3.2.10 Operazione: modificaStatoIstanza

Il servizio ha lo scopo di eseguire la funzione di 'Variazione Stato' di un'istanza 'nativa' MUDEOPEN o proveniente dai FO-TP.

Lo stato dell'istanza di riferimento dev'essere successivo o uguale allo stato '**depositata**'.

#### CONTROLLI GESTITI:

Il sistema verifica se lo stato attuale dell'istanza prevede degli stati successivi.

Condizione	Messaggio d'errore
Lo stato attuale non prevede stati successivi	La funzione CAMBIO STATO non è abilitata per l'operazione corrente

Se non ci sono errori il servizio procederà a controllare come descritto in seguito, se il valore passato in input rientra tra i possibili stati a cui l'istanza può passare.

In input viene passato l'oggetto 'DatiModificaStatoIstanza' composto dai seguenti attributi:

#### 3.2.10.1 Interfaccia di input

Nome campo	Tipo	Obb	Descrizione/valori consentiti			
Token	String (50)	SI	Numero a generazione casuale che offre garanzia di utilizzo unico. Il dato è stato reperito al momento dell'autenticazione.			
			<table border="1"> <thead> <tr> <th>Condizione</th> <th>Messaggio d'errore</th> </tr> </thead> <tbody> <tr> <td>Token non trovato- impossibile proseguire con il richiamo del servizio</td> <td>Token inesistente</td> </tr> <tr> <td>Fruitore non abilitato all'operazione - impossibile proseguire con il richiamo del servizio</td> <td>Fruitore non abilitato all'operazione chiamata</td> </tr> </tbody> </table>	Condizione	Messaggio d'errore	Token non trovato- impossibile proseguire con il richiamo del servizio
Condizione	Messaggio d'errore					
Token non trovato- impossibile proseguire con il richiamo del servizio	Token inesistente					
Fruitore non abilitato all'operazione - impossibile proseguire con il richiamo del servizio	Fruitore non abilitato all'operazione chiamata					

Nome campo	Tipo	Obb	Descrizione/valori consentiti										
Numero istanza	Number (22)	SI	Numero dell'istanza che s'intende interrogare.  <b>ERRORI GESTITI:</b> <table border="1"> <thead> <tr> <th>Condizione</th> <th>Messaggio d'errore</th> </tr> </thead> <tbody> <tr> <td>Parametro non valorizzato</td> <td>NumeroIstanzaObbligatorio</td> </tr> <tr> <td>Il fruitore non è abilitato all'interrogazione del comune in input</td> <td>Fruitore non abilitato al Comune (valore input)</td> </tr> <tr> <td>Il fruitore è abilitato all'interrogazione del comune, ma il comune risulta disabilitato</td> <td>ComuneNonAbilitato</td> </tr> <tr> <td>Fruitore non abilitato a operare sul modello ricercato</td> <td>Fruitore non abilitato al Modello (valore input)</td> </tr> </tbody> </table>	Condizione	Messaggio d'errore	Parametro non valorizzato	NumeroIstanzaObbligatorio	Il fruitore non è abilitato all'interrogazione del comune in input	Fruitore non abilitato al Comune (valore input)	Il fruitore è abilitato all'interrogazione del comune, ma il comune risulta disabilitato	ComuneNonAbilitato	Fruitore non abilitato a operare sul modello ricercato	Fruitore non abilitato al Modello (valore input)
Condizione	Messaggio d'errore												
Parametro non valorizzato	NumeroIstanzaObbligatorio												
Il fruitore non è abilitato all'interrogazione del comune in input	Fruitore non abilitato al Comune (valore input)												
Il fruitore è abilitato all'interrogazione del comune, ma il comune risulta disabilitato	ComuneNonAbilitato												
Fruitore non abilitato a operare sul modello ricercato	Fruitore non abilitato al Modello (valore input)												
Nuovo stato	String (40)	SI	<b>ERRORI GESTITI:</b> <table border="1"> <thead> <tr> <th>Condizione</th> <th>Messaggio d'errore</th> </tr> </thead> <tbody> <tr> <td>Parametro non valorizzato</td> <td>StatoObbligatorio</td> </tr> <tr> <td>Lo stato dell'istanza non prevede come stato successivo quello passato come parametro</td> <td>PassaggioStatoImpossibile</td> </tr> <tr> <td>Il parametro in input non esiste</td> <td>Nessuno stato trovato</td> </tr> </tbody> </table>	Condizione	Messaggio d'errore	Parametro non valorizzato	StatoObbligatorio	Lo stato dell'istanza non prevede come stato successivo quello passato come parametro	PassaggioStatoImpossibile	Il parametro in input non esiste	Nessuno stato trovato		
Condizione	Messaggio d'errore												
Parametro non valorizzato	StatoObbligatorio												
Lo stato dell'istanza non prevede come stato successivo quello passato come parametro	PassaggioStatoImpossibile												
Il parametro in input non esiste	Nessuno stato trovato												
Oggetto	String (120)	SI	<b>ERRORI GESTITI:</b> <table border="1"> <thead> <tr> <th>Condizione</th> <th>Messaggio d'errore</th> </tr> </thead> <tbody> <tr> <td>Parametro non valorizzato</td> <td>OggettoObbligatorio</td> </tr> </tbody> </table>	Condizione	Messaggio d'errore	Parametro non valorizzato	OggettoObbligatorio						
Condizione	Messaggio d'errore												
Parametro non valorizzato	OggettoObbligatorio												
Testo	String (2000)	SI	<b>ERRORI GESTITI:</b> <table border="1"> <thead> <tr> <th>Condizione</th> <th>Messaggio d'errore</th> </tr> </thead> <tbody> <tr> <td>Parametro non valorizzato</td> <td>TestoObbligatorio</td> </tr> </tbody> </table>	Condizione	Messaggio d'errore	Parametro non valorizzato	TestoObbligatorio						
Condizione	Messaggio d'errore												
Parametro non valorizzato	TestoObbligatorio												
Numero pratica comunale	Number (20)	Si (se Stato Istanza = 'Registrata da PA')	<b>ERRORI GESTITI:</b> <table border="1"> <thead> <tr> <th>Condizione</th> <th>Messaggio d'errore</th> </tr> </thead> <tbody> <tr> <td>Stato istanza = 'Registrata da PA' MA parametro non valorizzato</td> <td>NumPraticaObbligatorio</td> </tr> <tr> <td>Stato istanza &lt;&gt; 'Registrata da PA' MA parametro valorizzato</td> <td>ValoreNonAmnesso</td> </tr> <tr> <td>Pratica già presente</td> <td>praticaPresente</td> </tr> </tbody> </table>	Condizione	Messaggio d'errore	Stato istanza = 'Registrata da PA' MA parametro non valorizzato	NumPraticaObbligatorio	Stato istanza <> 'Registrata da PA' MA parametro valorizzato	ValoreNonAmnesso	Pratica già presente	praticaPresente		
Condizione	Messaggio d'errore												
Stato istanza = 'Registrata da PA' MA parametro non valorizzato	NumPraticaObbligatorio												
Stato istanza <> 'Registrata da PA' MA parametro valorizzato	ValoreNonAmnesso												
Pratica già presente	praticaPresente												
Anno Pratica	Number (4)	Si (se Stato= 'Registrata da PA')	<b>ERRORI GESTITI:</b> <table border="1"> <thead> <tr> <th>Condizione</th> <th>Messaggio d'errore</th> </tr> </thead> <tbody> <tr> <td>Stato istanza 'Registrata da PA' MA parametro non valorizzato</td> <td>AnnoPraticaObbligatorio</td> </tr> <tr> <td>Stato istanza &lt;&gt; 'Registrata da PA' MA parametro valorizzato</td> <td>ValoreNonAmnesso</td> </tr> <tr> <td>Anno diverso da 4 cifre</td> <td>L'anno deve essere di 4 cifre</td> </tr> </tbody> </table>	Condizione	Messaggio d'errore	Stato istanza 'Registrata da PA' MA parametro non valorizzato	AnnoPraticaObbligatorio	Stato istanza <> 'Registrata da PA' MA parametro valorizzato	ValoreNonAmnesso	Anno diverso da 4 cifre	L'anno deve essere di 4 cifre		
Condizione	Messaggio d'errore												
Stato istanza 'Registrata da PA' MA parametro non valorizzato	AnnoPraticaObbligatorio												
Stato istanza <> 'Registrata da PA' MA parametro valorizzato	ValoreNonAmnesso												
Anno diverso da 4 cifre	L'anno deve essere di 4 cifre												

Nome campo	Tipo	Obb	Descrizione/valori consentiti								
Numero protocollo	String (7)	Si (se Stato= 'Registrata da PA')	<b>ERRORI GESTITI:</b> <table border="1"> <thead> <tr> <th>Condizione</th> <th>Messaggio d'errore</th> </tr> </thead> <tbody> <tr> <td>Stato istanza 'Registrata da PA' ma parametro non valorizzato</td> <td>NumProtocolloObbligatorio</td> </tr> <tr> <td>Stato istanza &lt;&gt; 'Registrata da PA' ma parametro valorizzato</td> <td>ValoreNonAmnesso</td> </tr> <tr> <td>Se lunghezza superiore a 7 cifre</td> <td>Superata la lunghezza massima consentita di 7 cifre.</td> </tr> </tbody> </table>	Condizione	Messaggio d'errore	Stato istanza 'Registrata da PA' ma parametro non valorizzato	NumProtocolloObbligatorio	Stato istanza <> 'Registrata da PA' ma parametro valorizzato	ValoreNonAmnesso	Se lunghezza superiore a 7 cifre	Superata la lunghezza massima consentita di 7 cifre.
Condizione	Messaggio d'errore										
Stato istanza 'Registrata da PA' ma parametro non valorizzato	NumProtocolloObbligatorio										
Stato istanza <> 'Registrata da PA' ma parametro valorizzato	ValoreNonAmnesso										
Se lunghezza superiore a 7 cifre	Superata la lunghezza massima consentita di 7 cifre.										
Data protocollo	Data	Si (se Stato= 'Registrata da PA')	<b>ERRORI GESTITI:</b> <table border="1"> <thead> <tr> <th>Condizione</th> <th>Messaggio d'errore</th> </tr> </thead> <tbody> <tr> <td>Stato istanza 'Registrata da PA' MA parametro non valorizzato</td> <td>DtProtocolloObbligatoria</td> </tr> <tr> <td>Stato istanza 'Registrata da PA' MA parametro valorizzato</td> <td>ValoreNonAmnesso</td> </tr> <tr> <td>Formato data errato</td> <td>FormatoDataNonValidoException</td> </tr> </tbody> </table>	Condizione	Messaggio d'errore	Stato istanza 'Registrata da PA' MA parametro non valorizzato	DtProtocolloObbligatoria	Stato istanza 'Registrata da PA' MA parametro valorizzato	ValoreNonAmnesso	Formato data errato	FormatoDataNonValidoException
Condizione	Messaggio d'errore										
Stato istanza 'Registrata da PA' MA parametro non valorizzato	DtProtocolloObbligatoria										
Stato istanza 'Registrata da PA' MA parametro valorizzato	ValoreNonAmnesso										
Formato data errato	FormatoDataNonValidoException										
Responsabile del procedimento	String (150)		<b>ERRORI GESTITI:</b> <table border="1"> <thead> <tr> <th>Condizione</th> <th>Messaggio d'errore</th> </tr> </thead> <tbody> <tr> <td>Stato istanza = 'Registrata da PA' MA parametro non valorizzato e il responsabile del procedimento non è trovato sulle tabelle MUDEOPEN</td> <td>RespProcObbligatorio</td> </tr> </tbody> </table>	Condizione	Messaggio d'errore	Stato istanza = 'Registrata da PA' MA parametro non valorizzato e il responsabile del procedimento non è trovato sulle tabelle MUDEOPEN	RespProcObbligatorio				
Condizione	Messaggio d'errore										
Stato istanza = 'Registrata da PA' MA parametro non valorizzato e il responsabile del procedimento non è trovato sulle tabelle MUDEOPEN	RespProcObbligatorio										

### 3.2.10.2 Interfaccia di output

Se l'operazione va a buon fine il servizio restituisce al FRUITORE l'esito dell'operazione di cambio stato effettuata.

Parametro	Messaggio
result	Boolean (true/false)

### 3.2.11 Operazione: ricercaPratiche

Il servizio ha lo scopo di estrarre tutte le pratiche, afferenti alle sole istanze 'native' MUDEOPEN, corrispondenti ai filtri di ricerca impostati e in caso affermativo restituisce l'elenco delle pratiche trovate.

In questo caso è necessario che lo stato dell'istanza sia 'Registrata da PA'.

In input viene passato l'oggetto 'RicercaPratica' composto dai seguenti attributi:

### 3.2.12 Interfaccia di input



Nome campo	Tipo	Obb	Descrizione/valori consentiti										
Token	String (50)	SI	Numero a generazione casuale che offre garanzia di utilizzo unico. Il dato è stato reperito al momento dell'autenticazione.  <b>ERRORI GESTITI:</b> <table border="1"> <thead> <tr> <th>Condizione</th> <th>Messaggio d'errore</th> </tr> </thead> <tbody> <tr> <td>Token non trovato- impossibile proseguire con il richiamo del servizio</td> <td>Token inesistente</td> </tr> <tr> <td>Fruitore non abilitato all'operazione - impossibile proseguire con il richiamo del servizio</td> <td>Fruitore non abilitato all'operazione chiamata</td> </tr> </tbody> </table>	Condizione	Messaggio d'errore	Token non trovato- impossibile proseguire con il richiamo del servizio	Token inesistente	Fruitore non abilitato all'operazione - impossibile proseguire con il richiamo del servizio	Fruitore non abilitato all'operazione chiamata				
Condizione	Messaggio d'errore												
Token non trovato- impossibile proseguire con il richiamo del servizio	Token inesistente												
Fruitore non abilitato all'operazione - impossibile proseguire con il richiamo del servizio	Fruitore non abilitato all'operazione chiamata												
Comune (codice istat)	String (6)	SI	Codice istat del Comune per il quale s'intende estrarre l'elenco delle pratiche.  <b>ERRORI GESTITI:</b> <table border="1"> <thead> <tr> <th>Condizione</th> <th>Messaggio d'errore</th> </tr> </thead> <tbody> <tr> <td>Parametro non valorizzato</td> <td>ComuneObbligatorio</td> </tr> <tr> <td>Comune non trovato in base al cod istat</td> <td>Comune non trovato per il codice istat (valore input)</td> </tr> <tr> <td>Fruitore non abilitato a operare sul comune ricercato</td> <td>Fruitore non abilitato al Comune (valore input)</td> </tr> <tr> <td>Fruitore abilitato MA comune disabilitato</td> <td>ComuneNonAbilitato</td> </tr> </tbody> </table>	Condizione	Messaggio d'errore	Parametro non valorizzato	ComuneObbligatorio	Comune non trovato in base al cod istat	Comune non trovato per il codice istat (valore input)	Fruitore non abilitato a operare sul comune ricercato	Fruitore non abilitato al Comune (valore input)	Fruitore abilitato MA comune disabilitato	ComuneNonAbilitato
Condizione	Messaggio d'errore												
Parametro non valorizzato	ComuneObbligatorio												
Comune non trovato in base al cod istat	Comune non trovato per il codice istat (valore input)												
Fruitore non abilitato a operare sul comune ricercato	Fruitore non abilitato al Comune (valore input)												
Fruitore abilitato MA comune disabilitato	ComuneNonAbilitato												
Numero Pratica	String (20)												
Anno (pratica comunale)	Number (4)		<b>ERRORI GESTITI:</b> <table border="1"> <thead> <tr> <th>Condizione</th> <th>Messaggio d'errore</th> </tr> </thead> <tbody> <tr> <td>Anno diverso da 4 cifre</td> <td>L'anno deve essere di 4 cifre</td> </tr> </tbody> </table>	Condizione	Messaggio d'errore	Anno diverso da 4 cifre	L'anno deve essere di 4 cifre						
Condizione	Messaggio d'errore												
Anno diverso da 4 cifre	L'anno deve essere di 4 cifre												

### 3.2.13 Interfaccia di output

Il servizio restituisce all'utente chiamante la lista delle pratiche trovate.

L'elenco riporta le seguenti colonne (ordinate per 'data di ricezione', ordine crescente):

Parametro	String	Descrizione
<u>Pratica</u>	String (20)	Numero identificativo della pratica
Comune	String (100)	Descrizione Comune
Anno	Number (4)	Anno pratica

### 3.2.14 Operazione: ricercaElencoDocumentiPratica

Il servizio ha lo scopo di estrarre l'elenco dei documenti della pratica (afferre a istanze 'native' MUDEOPEN)

Specifiche Servizi SOAP per Fruitore-V07

E' necessario che lo stato dell'istanza sia 'Registrata da PA'.

### 3.2.14.1 Interfaccia di input

Nome campo	Tipo	Obb	Descrizione/valori consentiti										
token	String (50)	SI	Numero a generazione casuale che offre garanzia di utilizzo unico. Il dato è stato reperito al momento dell'autenticazione.  <b>ERRORI GESTITI:</b> <table border="1"> <thead> <tr> <th>Condizione</th> <th>Messaggio d'errore</th> </tr> </thead> <tbody> <tr> <td>Token non trovato- impossibile proseguire con il richiamo del servizio</td> <td>Token inesistente</td> </tr> <tr> <td>Fruitore non abilitato all'operazione - impossibile proseguire con il richiamo del servizio</td> <td>Fruitore non abilitato all'operazione chiamata</td> </tr> </tbody> </table>	Condizione	Messaggio d'errore	Token non trovato- impossibile proseguire con il richiamo del servizio	Token inesistente	Fruitore non abilitato all'operazione - impossibile proseguire con il richiamo del servizio	Fruitore non abilitato all'operazione chiamata				
Condizione	Messaggio d'errore												
Token non trovato- impossibile proseguire con il richiamo del servizio	Token inesistente												
Fruitore non abilitato all'operazione - impossibile proseguire con il richiamo del servizio	Fruitore non abilitato all'operazione chiamata												
Comune (cod.istat)	String (6)	SI	<b>ERRORI GESTITI:</b> <table border="1"> <thead> <tr> <th>Condizione</th> <th>Messaggio d'errore</th> </tr> </thead> <tbody> <tr> <td>Parametro non valorizzato</td> <td>ComuneObbligatorio</td> </tr> <tr> <td>Comune non trovato in base al cod istat</td> <td>Comune non trovato per il codice istat (valore input)</td> </tr> <tr> <td>Fruitore non abilitato a operare sul comune ricercato</td> <td>Fruitore non abilitato al Comune (valore input)</td> </tr> <tr> <td>Fruitore abilitato MA comune disabilitato</td> <td>ComuneNonAbilitato</td> </tr> </tbody> </table>	Condizione	Messaggio d'errore	Parametro non valorizzato	ComuneObbligatorio	Comune non trovato in base al cod istat	Comune non trovato per il codice istat (valore input)	Fruitore non abilitato a operare sul comune ricercato	Fruitore non abilitato al Comune (valore input)	Fruitore abilitato MA comune disabilitato	ComuneNonAbilitato
Condizione	Messaggio d'errore												
Parametro non valorizzato	ComuneObbligatorio												
Comune non trovato in base al cod istat	Comune non trovato per il codice istat (valore input)												
Fruitore non abilitato a operare sul comune ricercato	Fruitore non abilitato al Comune (valore input)												
Fruitore abilitato MA comune disabilitato	ComuneNonAbilitato												
Numero Pratica	String (20)	SI	<b>ERRORI GESTITI:</b> <table border="1"> <thead> <tr> <th>Condizione</th> <th>Messaggio d'errore</th> </tr> </thead> <tbody> <tr> <td>Parametro non valorizzato</td> <td>NumeroPraticaObbligatorio</td> </tr> </tbody> </table>	Condizione	Messaggio d'errore	Parametro non valorizzato	NumeroPraticaObbligatorio						
Condizione	Messaggio d'errore												
Parametro non valorizzato	NumeroPraticaObbligatorio												
Anno	String (4)	SI	<b>ERRORI GESTITI:</b> <table border="1"> <thead> <tr> <th>Condizione</th> <th>Messaggio d'errore</th> </tr> </thead> <tbody> <tr> <td>Parametro non valorizzato</td> <td>AnnoPraticaObbligatorio</td> </tr> <tr> <td>Anno diverso da 4 cifre</td> <td>L'anno deve essere di 4 cifre</td> </tr> </tbody> </table>	Condizione	Messaggio d'errore	Parametro non valorizzato	AnnoPraticaObbligatorio	Anno diverso da 4 cifre	L'anno deve essere di 4 cifre				
Condizione	Messaggio d'errore												
Parametro non valorizzato	AnnoPraticaObbligatorio												
Anno diverso da 4 cifre	L'anno deve essere di 4 cifre												

### 3.2.14.2 Interfaccia di output

Il servizio restituisce all'utente chiamante un array contenente l'elenco dei documenti della pratica.

Parametro	Tipo	Descrizione
Codice Tipologia Documento	String (6)	Codice Tipo Documento
Tipologia	String (500)	Tipo Documento Pratica
Documento	String (200)	Nome documento pratica

Data caricamento	Date	Data caricamento pratica
Notificato	String (2)	SI – se esiste almeno un documento allegato alla notifica. NO – se non esiste un documento legato alla notifica
Identificativo	Long	Identificativo univoco del documento

### 3.2.15 Operazione: ricercaTipoDocumento

Il servizio ha lo scopo di estrarre l'elenco dei tipi documento della pratica.

#### 3.2.15.1 Interfaccia di input

Nome campo	Tipo	Obb	Descrizione/valori consentiti			
Token	String (50)	SI	Numero a generazione casuale che offre garanzia di utilizzo unico. Il dato è stato reperito al momento dell'autenticazione.			
			<b>ERRORI GESTITI:</b>			
			<table border="1"> <thead> <tr> <th>Condizione</th> <th>Messaggio d'errore</th> </tr> </thead> <tbody> <tr> <td>Token non trovato- impossibile proseguire con il richiamo del servizio</td> <td>Token inesistente</td> </tr> <tr> <td>Fruitore non abilitato all'operazione - impossibile proseguire con il richiamo del servizio</td> <td>Fruitore non abilitato all'operazione chiamata</td> </tr> </tbody> </table>	Condizione	Messaggio d'errore	Token non trovato- impossibile proseguire con il richiamo del servizio
Condizione	Messaggio d'errore					
Token non trovato- impossibile proseguire con il richiamo del servizio	Token inesistente					
Fruitore non abilitato all'operazione - impossibile proseguire con il richiamo del servizio	Fruitore non abilitato all'operazione chiamata					

#### 3.2.15.2 Interfaccia di output

Il servizio restituisce all'utente chiamante l'array dei tipi documento.

Parametro	Tipo	Descrizione
Codice tipo documento	String (6)	Codice tipo documento pratica
Descrizione tipo documento	String (500)	Descrizione tipo documento pratica

### 3.2.16 Operazione: ricercaRuoli

Il servizio ha lo scopo di estrarre tutti i ruoli abilitati all'inserimento di una nuova notifica ad un'istanza.

#### 3.2.16.1 Interfaccia di input

Nome campo	Tipo	Obb	Descrizione/valori consentiti	
Token	String (50)	SI	Numero a generazione casuale che offre garanzia di utilizzo unico. Il dato è stato reperito al momento dell'autenticazione.	
			<b>ERRORI GESTITI:</b>	
			<table border="1"> <thead> <tr> <th>Condizione</th> <th>Messaggio d'errore</th> </tr> </thead> <tbody> <tr> <td>Token non trovato- impossibile proseguire con il richiamo del servizio</td> <td>Token inesistente</td> </tr> </tbody> </table>	Condizione
Condizione	Messaggio d'errore			
Token non trovato- impossibile proseguire con il richiamo del servizio	Token inesistente			

Nome campo	Tipo	Obb	Descrizione/valori consentiti	
			Fruitore non abilitato all'operazione - impossibile proseguire con il richiamo del servizio	Fruitore non abilitato all'operazione chiamata

### 3.2.16.2 Interfaccia di output

Il servizio restituisce al fruitore chiamante la lista contenente i ruoli che sono abilitati alla funzione di inserimento di una nuova notifica.

Parametro	Tipo	Descrizione
SiglaRuolo	String (2)	Sigla del ruolo abilitato all'inserimento di una nuova notifica.
DescrizioneRuolo	String (30)	Descrizione del ruolo abilitato all'inserimento di una nuova notifica.

### 3.2.17 Operazione: ricercaTipoNotifica

Il servizio ha lo scopo di estrarre i tipi notifica possibili per un'istanza.

#### 3.2.17.1 Interfaccia di input

Nome campo	Tipo	Obb	Descrizione/valori consentiti				
Token	String (50)	SI	Numero a generazione casuale che offre garanzia di utilizzo unico. Il dato è stato reperito al momento dell'autenticazione.				
			<b>ERRORI GESTITI:</b>				
			<table border="1"> <thead> <tr> <th>Condizione</th> <th>Messaggio d'errore</th> </tr> </thead> <tbody> <tr> <td>Token non trovato- impossibile proseguire con il richiamo del servizio</td> <td>Token inesistente</td> </tr> <tr> <td>Fruitore non abilitato all'operazione - impossibile proseguire con il richiamo del servizio</td> <td>Fruitore non abilitato all'operazione chiamata</td> </tr> </tbody> </table>	Condizione	Messaggio d'errore	Token non trovato- impossibile proseguire con il richiamo del servizio	Token inesistente
Condizione	Messaggio d'errore						
Token non trovato- impossibile proseguire con il richiamo del servizio	Token inesistente						
Fruitore non abilitato all'operazione - impossibile proseguire con il richiamo del servizio	Fruitore non abilitato all'operazione chiamata						

#### 3.2.17.2 Interfaccia di output

Il servizio restituisce al fruitore chiamante la lista contenente i tipi notifica validi.

Parametro	Tipo	Descrizione
codiceTipoNotifica	String (3)	Codice tipo notifica

### 3.2.18 Operazione: scaricoXML

Il servizio ha lo scopo di estrarre il/i tracciato/i dell'xml associato/i ad una specifica istanza 'nativa' MUDEOPEN o Specifiche Servizi SOAP per Fruitore-V07

proveniente dai FO-TP.

In questo caso è necessario che lo stato dell'istanza sia successivo o uguale a '**depositata**'.

### 3.2.18.1 Interfaccia di input

Nome campo	Tipo	Obb	Descrizione/valori consentiti										
Token	String (50)	SI	Numero a generazione casuale che offre garanzia di utilizzo unico. Il dato è stato reperito al momento dell'autenticazione. <b>ERRORI GESTITI:</b>										
			<table border="1"> <thead> <tr> <th>Condizione</th> <th>Messaggio d'errore</th> </tr> </thead> <tbody> <tr> <td>Token non trovato- impossibile proseguire con il richiamo del servizio</td> <td>Token inesistente</td> </tr> <tr> <td>Fruitore non abilitato all'operazione - impossibile proseguire con il richiamo del servizio</td> <td>Fruitore non abilitato all'operazione chiamata</td> </tr> </tbody> </table>	Condizione	Messaggio d'errore	Token non trovato- impossibile proseguire con il richiamo del servizio	Token inesistente	Fruitore non abilitato all'operazione - impossibile proseguire con il richiamo del servizio	Fruitore non abilitato all'operazione chiamata				
Condizione	Messaggio d'errore												
Token non trovato- impossibile proseguire con il richiamo del servizio	Token inesistente												
Fruitore non abilitato all'operazione - impossibile proseguire con il richiamo del servizio	Fruitore non abilitato all'operazione chiamata												
Numero istanza	Number (22)	SI	Numero dell'istanza che s'intende interrogare. <b>ERRORI GESTITI:</b>										
			<table border="1"> <thead> <tr> <th>Condizione</th> <th>Messaggio d'errore</th> </tr> </thead> <tbody> <tr> <td>Parametro non valorizzato</td> <td>NumeroIstanzaObbligatorio</td> </tr> <tr> <td>Il fruitore non è abilitato all'interrogazione del comune in input</td> <td>Fruitore non abilitato al Comune (valore input)</td> </tr> <tr> <td>Il fruitore è abilitato all'interrogazione del comune, ma il comune risulta disabilitato</td> <td>ComuneNonAbilitato</td> </tr> <tr> <td>Tracciato XML non trovato per l'istanza ricercata.</td> <td>XML inesistente per istanza</td> </tr> </tbody> </table>	Condizione	Messaggio d'errore	Parametro non valorizzato	NumeroIstanzaObbligatorio	Il fruitore non è abilitato all'interrogazione del comune in input	Fruitore non abilitato al Comune (valore input)	Il fruitore è abilitato all'interrogazione del comune, ma il comune risulta disabilitato	ComuneNonAbilitato	Tracciato XML non trovato per l'istanza ricercata.	XML inesistente per istanza
			Condizione	Messaggio d'errore									
			Parametro non valorizzato	NumeroIstanzaObbligatorio									
			Il fruitore non è abilitato all'interrogazione del comune in input	Fruitore non abilitato al Comune (valore input)									
Il fruitore è abilitato all'interrogazione del comune, ma il comune risulta disabilitato	ComuneNonAbilitato												
Tracciato XML non trovato per l'istanza ricercata.	XML inesistente per istanza												
Codice tipo tracciato	String (10)	SI	il parametro contiene la lista della tipologia di tracciato che il sistema chiamante intende ricercare.  VALORI ACCETTATI:  (elenco completo e aggiornato nel documento [#1] alla sezione "Codifiche - Tipo modello/Codice") <b>ERRORI GESTITI:</b>										
			<table border="1"> <thead> <tr> <th>Condizione</th> <th>Messaggio d'errore</th> </tr> </thead> <tbody> <tr> <td>Parametro non valorizzato</td> <td>CodiceTipoTracciatoObbligatorio</td> </tr> <tr> <td>Il codice tipo tracciato non è presente in archivio</td> <td>Codice tipo tracciato inesistente (valore input)</td> </tr> <tr> <td>Tracciato XML non trovato per l'istanza ricercata.</td> <td>XML inesistente per istanza</td> </tr> </tbody> </table>	Condizione	Messaggio d'errore	Parametro non valorizzato	CodiceTipoTracciatoObbligatorio	Il codice tipo tracciato non è presente in archivio	Codice tipo tracciato inesistente (valore input)	Tracciato XML non trovato per l'istanza ricercata.	XML inesistente per istanza		
			Condizione	Messaggio d'errore									
			Parametro non valorizzato	CodiceTipoTracciatoObbligatorio									
Il codice tipo tracciato non è presente in archivio	Codice tipo tracciato inesistente (valore input)												
Tracciato XML non trovato per l'istanza ricercata.	XML inesistente per istanza												

### 3.2.18.2 Interfaccia di output

Il servizio restituisce all'utente chiamante il tracciato dell'xml specificando versione e tipologia tracciato

Parametro	Tipo	Descrizione
Tracciato xml	Xml	Tracciato dati dell'xml richiesto
Versione	Number (30)	Versione attuale dell'xml
Descrizione tipo Tracciato	String (100)	Descrizione tipo Tracciato

### 3.3 Interfaccia documentale

L'interfaccia **Itf\_documentale** espone i metodi per lo scarico di documenti elettronici MUDEOPEN (Modulistica ed allegati) trasmessi dal professionista e per il caricamento di documenti elettronici di provenienza SIC.

#### 3.3.1 Operazione: EstraiFileIstanza

Il servizio ha lo scopo di estrarre il file dell'Istanza 'nativa' MUDEOPEN. L'operazione è valida solo per istanze con stato uguale o successivo a 'depositata'.

##### 3.3.1.1 Interfaccia di input

Nome campo	Tipo	Obb	Descrizione/valori consentiti				
Token	String (50)	SI	Numero a generazione casuale che offre garanzia di utilizzo unico. Il dato è stato reperito al momento dell'autenticazione.				
			<b>ERRORI GESTITI:</b>				
			<table border="1"> <thead> <tr> <th>Condizione</th> <th>Messaggio d'errore</th> </tr> </thead> <tbody> <tr> <td>Token non trovato- impossibile proseguire con il richiamo del servizio</td> <td>Token inesistente</td> </tr> <tr> <td>Fruitore non abilitato all'operazione - impossibile proseguire con il richiamo del servizio</td> <td>Fruitore non abilitato all'operazione chiamata</td> </tr> </tbody> </table>	Condizione	Messaggio d'errore	Token non trovato- impossibile proseguire con il richiamo del servizio	Token inesistente
Condizione	Messaggio d'errore						
Token non trovato- impossibile proseguire con il richiamo del servizio	Token inesistente						
Fruitore non abilitato all'operazione - impossibile proseguire con il richiamo del servizio	Fruitore non abilitato all'operazione chiamata						

Nome campo	Tipo	Obb	Descrizione/valori consentiti										
Numero Istanza	String (22)	SI	Numero dell'istanza che s'intende interrogare.  <b>ERRORI GESTITI:</b> <table border="1"> <thead> <tr> <th>Condizione</th> <th>Messaggio d'errore</th> </tr> </thead> <tbody> <tr> <td>Parametro non valorizzato</td> <td>NumeroIstanzaObbligatorio</td> </tr> <tr> <td>Il fruitore non è abilitato all'interrogazione del comune in input</td> <td>Fruitore non abilitato al Comune (valore input)</td> </tr> <tr> <td>Il fruitore è abilitato all'interrogazione del comune, ma il comune risulta disabilitato</td> <td>ComuneNonAbilitato</td> </tr> <tr> <td>Fruitore non abilitato a operare sul modello ricercato</td> <td>Fruitore non abilitato al Modello (valore input)</td> </tr> </tbody> </table>	Condizione	Messaggio d'errore	Parametro non valorizzato	NumeroIstanzaObbligatorio	Il fruitore non è abilitato all'interrogazione del comune in input	Fruitore non abilitato al Comune (valore input)	Il fruitore è abilitato all'interrogazione del comune, ma il comune risulta disabilitato	ComuneNonAbilitato	Fruitore non abilitato a operare sul modello ricercato	Fruitore non abilitato al Modello (valore input)
Condizione	Messaggio d'errore												
Parametro non valorizzato	NumeroIstanzaObbligatorio												
Il fruitore non è abilitato all'interrogazione del comune in input	Fruitore non abilitato al Comune (valore input)												
Il fruitore è abilitato all'interrogazione del comune, ma il comune risulta disabilitato	ComuneNonAbilitato												
Fruitore non abilitato a operare sul modello ricercato	Fruitore non abilitato al Modello (valore input)												

### 3.3.1.2 Interfaccia di output

Il servizio restituisce all'utente chiamante il file dell'Istanza MUDEOPEN.

Parametro	Descrizione
File	Documento richiesto. Il documento ha formato.pdf se l'istanza è stata firmata embedded, formato ".p7m" negli altri casi

### 3.3.2 Operazione: EstraiAllegatoIstanza

Il servizio ha lo scopo di estrarre uno specifico allegato di un'istanza 'nativa' MUDEOPEN. L'operazione è valida solo per istanze con stato uguale o successivo a 'depositata'.

#### 3.3.2.1 Interfaccia di input

Nome campo	Tipo	Obb	Descrizione/valori consentiti						
Token	String (50)	SI	Numero a generazione casuale che offre garanzia di utilizzo unico. Il dato è stato reperito al momento dell'autenticazione.  <b>ERRORI GESTITI:</b> <table border="1"> <thead> <tr> <th>Condizione</th> <th>Messaggio d'errore</th> </tr> </thead> <tbody> <tr> <td>Token non trovato- impossibile proseguire con il richiamo del servizio</td> <td>Token inesistente</td> </tr> <tr> <td>Fruitore non abilitato all'operazione - impossibile proseguire con il richiamo del servizio</td> <td>Fruitore non abilitato all'operazione chiamata</td> </tr> </tbody> </table>	Condizione	Messaggio d'errore	Token non trovato- impossibile proseguire con il richiamo del servizio	Token inesistente	Fruitore non abilitato all'operazione - impossibile proseguire con il richiamo del servizio	Fruitore non abilitato all'operazione chiamata
Condizione	Messaggio d'errore								
Token non trovato- impossibile proseguire con il richiamo del servizio	Token inesistente								
Fruitore non abilitato all'operazione - impossibile proseguire con il richiamo del servizio	Fruitore non abilitato all'operazione chiamata								

Nome campo	Tipo	Obb	Descrizione/valori consentiti	
Numero Istanza	String (22)	SI	Numero dell'istanza che s'intende interrogare.	
			<b>ERRORI GESTITI:</b>	
			<b>Condizione</b>	<b>Messaggio d'errore</b>
			Parametro non valorizzato	NumeroIstanzaObbligatorio
			Il fruitore non è abilitato all'interrogazione del comune in input	Fruitore non abilitato al Comune (valore input)
Il fruitore è abilitato all'interrogazione del comune, ma il comune risulta disabilitato	ComuneNonAbilitato			
			Fruitore non abilitato a operare sul modello ricercato	Fruitore non abilitato al Modello (valore input)
nomeFileAllegato	String (200)	SI	<ul style="list-style-type: none"> <li>Il valore di questo parametro può essere inserito liberamente o ricavato dall'output del servizio 'ricercaElencoAllegati'.</li> </ul>	
			<b>ERRORI GESTITI:</b>	
			<b>Condizione</b>	<b>Messaggio d'errore</b>
			Parametro non valorizzato	AllegatoIstanzaObbligatorio
sbustato	String (2)	SI	<ul style="list-style-type: none"> <li>Può assumere i seguenti valori:</li> <li>'SI' – in questo caso il sistema esegue uno sbustamento lato server del file e restituisce il file con estensione originale (".pdf", ".dwx", etc...)</li> <li>'NO' – il servizio restituisce il file in formato ".p7m"</li> </ul>	

Nota: **ATTENZIONE!** Al fine di non riscontrare problemi nello scarico dei file quando il nome degli stessi contiene lettere accentate o altri simboli, si ricorda che il charset da utilizzare nella request per le operazioni di estrazione deve essere **UTF-8**.

Si ricorda, inoltre, che i nomi dei file assegnati durante il download potrebbero non essere corrispondenti al nome assegnato dal sistema MUDEOPEN. Si sconsiglia, pertanto, l'uso del filename presente nella response delle operazioni di scarico documenti per effettuare controlli o qualsiasi forma di business.

### 3.3.2.2 Interfaccia di output

Il servizio restituisce all'utente chiamante il file dell'allegato richiesto.

Parametro	Tipo	Descrizione
File	String (36)	Allegato richiesto

### 3.3.3 Operazione: EstraiDocumentoPratica

Il servizio ha lo scopo di estrarre il file del documento della pratica afferente a istanze 'native' MUDEOPEN.

#### 3.3.3.1 Interfaccia di input



Nome campo	Tipo	Obb	Descrizione/valori consentiti										
token	String (50)	SI	Numero a generazione casuale che offre garanzia di utilizzo unico. Il dato è stato reperito al momento dell'autenticazione. <b>ERRORI GESTITI:</b> <table border="1"> <thead> <tr> <th>Condizione</th> <th>Messaggio d'errore</th> </tr> </thead> <tbody> <tr> <td>Token non trovato- impossibile proseguire con il richiamo del servizio</td> <td>Token inesistente</td> </tr> <tr> <td>Fruitore non abilitato all'operazione - impossibile proseguire con il richiamo del servizio</td> <td>Fruitore non abilitato all'operazione chiamata</td> </tr> </tbody> </table>	Condizione	Messaggio d'errore	Token non trovato- impossibile proseguire con il richiamo del servizio	Token inesistente	Fruitore non abilitato all'operazione - impossibile proseguire con il richiamo del servizio	Fruitore non abilitato all'operazione chiamata				
Condizione	Messaggio d'errore												
Token non trovato- impossibile proseguire con il richiamo del servizio	Token inesistente												
Fruitore non abilitato all'operazione - impossibile proseguire con il richiamo del servizio	Fruitore non abilitato all'operazione chiamata												
comune (cod. Istat)	String (6)	SI	Codice istat del Comune per il quale s'intende estrarre l'elenco delle pratiche. <b>ERRORI GESTITI:</b> <table border="1"> <thead> <tr> <th>Condizione</th> <th>Messaggio d'errore</th> </tr> </thead> <tbody> <tr> <td>Parametro non valorizzato</td> <td>ComuneObbligatorio</td> </tr> <tr> <td>Comune non trovato in base al cod istat</td> <td>Comune non trovato per il codice istat (valore input)</td> </tr> <tr> <td>Fruitore non abilitato a operare sul comune ricercato</td> <td>Fruitore non abilitato al Comune (valore input)</td> </tr> <tr> <td>Fruitore abilitato MA comune disabilitato</td> <td>ComuneNonAbilitato</td> </tr> </tbody> </table>	Condizione	Messaggio d'errore	Parametro non valorizzato	ComuneObbligatorio	Comune non trovato in base al cod istat	Comune non trovato per il codice istat (valore input)	Fruitore non abilitato a operare sul comune ricercato	Fruitore non abilitato al Comune (valore input)	Fruitore abilitato MA comune disabilitato	ComuneNonAbilitato
Condizione	Messaggio d'errore												
Parametro non valorizzato	ComuneObbligatorio												
Comune non trovato in base al cod istat	Comune non trovato per il codice istat (valore input)												
Fruitore non abilitato a operare sul comune ricercato	Fruitore non abilitato al Comune (valore input)												
Fruitore abilitato MA comune disabilitato	ComuneNonAbilitato												
numeroPratica	String (20)	SI	<b>ERRORI GESTITI:</b> <table border="1"> <thead> <tr> <th>Condizione</th> <th>Messaggio d'errore</th> </tr> </thead> <tbody> <tr> <td>parametro non valorizzato</td> <td>NumPraticaObbligatorio</td> </tr> </tbody> </table>	Condizione	Messaggio d'errore	parametro non valorizzato	NumPraticaObbligatorio						
Condizione	Messaggio d'errore												
parametro non valorizzato	NumPraticaObbligatorio												
anno	String (4)	SI	<b>ERRORI GESTITI:</b> <table border="1"> <thead> <tr> <th>Condizione</th> <th>Messaggio d'errore</th> </tr> </thead> <tbody> <tr> <td>parametro non valorizzato</td> <td>AnnoPraticaObbligatorio</td> </tr> <tr> <td>Anno diverso da 4 cifre</td> <td>L'anno deve essere di 4 cifre</td> </tr> </tbody> </table>	Condizione	Messaggio d'errore	parametro non valorizzato	AnnoPraticaObbligatorio	Anno diverso da 4 cifre	L'anno deve essere di 4 cifre				
Condizione	Messaggio d'errore												
parametro non valorizzato	AnnoPraticaObbligatorio												
Anno diverso da 4 cifre	L'anno deve essere di 4 cifre												
nomeDocumento	String (200)	SI	<ul style="list-style-type: none"> <li>✓ Il valore di questo parametro può essere inserito liberamente o ricavato dall'output del servizio <b>'ricercaElencoDocumentiPratica'</b></li> <li>o <b>elencoAllegatiNotifica..</b></li> <li>✓</li> </ul> <b>ERRORI GESTITI:</b> <table border="1"> <thead> <tr> <th>Condizione</th> <th>Messaggio d'errore</th> </tr> </thead> <tbody> <tr> <td>Parametro non valorizzato</td> <td>nomeDocumentoObbligatorio</td> </tr> <tr> <td>Il nome passato in input non corrisponde ad alcun documento</td> <td>DocumentoPraticaInesistente</td> </tr> </tbody> </table>	Condizione	Messaggio d'errore	Parametro non valorizzato	nomeDocumentoObbligatorio	Il nome passato in input non corrisponde ad alcun documento	DocumentoPraticaInesistente				
Condizione	Messaggio d'errore												
Parametro non valorizzato	nomeDocumentoObbligatorio												
Il nome passato in input non corrisponde ad alcun documento	DocumentoPraticaInesistente												

Nota: ATTENZIONE! Al fine di non riscontrare problemi nello scarico dei file quando il nome degli stessi contiene

lettere accentate o altri simboli, si ricorda che il charset da utilizzare nella request per le operazioni di estrazione deve essere **UTF-8**.

Si ricorda, inoltre, che i nomi dei file assegnati durante il download potrebbero non essere corrispondenti al nome assegnato dal sistema MUDEOPEN. Si sconsiglia, pertanto, l'uso del filename presente nella response delle operazioni di scarico documenti per effettuare controlli o qualsiasi forma di business.

### 3.3.3.2 Interfaccia di output

Il servizio restituisce all'utente chiamante il file della Pratica MUDEOPEN.

Parametro	Descrizione
File	✓ Documento richiesto

### 3.3.4 Operazione: allegaDocumentoPratica

Il servizio ha lo scopo di allegare un file alla pratica afferente istanze 'native' MUDEOPEN.

In questo caso è necessario che lo stato dell'istanza sia 'Registrata da PA'

#### 3.3.4.1 Interfaccia di input

Nome campo	Tipo	Obb	Descrizione/valori consentiti										
token	String (50)	SI	Numero a generazione casuale che offre garanzia di utilizzo unico. Il dato è stato reperito al momento dell'autenticazione.										
			<table border="1"> <thead> <tr> <th>Condizione</th> <th>Messaggio d'errore</th> </tr> </thead> <tbody> <tr> <td>Token non trovato- impossibile proseguire con il richiamo del servizio</td> <td>Token inesistente</td> </tr> <tr> <td>Fruitore non abilitato all'operazione - impossibile proseguire con il richiamo del servizio</td> <td>Fruitore non abilitato all'operazione chiamata</td> </tr> </tbody> </table>	Condizione	Messaggio d'errore	Token non trovato- impossibile proseguire con il richiamo del servizio	Token inesistente	Fruitore non abilitato all'operazione - impossibile proseguire con il richiamo del servizio	Fruitore non abilitato all'operazione chiamata				
Condizione	Messaggio d'errore												
Token non trovato- impossibile proseguire con il richiamo del servizio	Token inesistente												
Fruitore non abilitato all'operazione - impossibile proseguire con il richiamo del servizio	Fruitore non abilitato all'operazione chiamata												
comune (cod istat)	String (6)	SI	Codice istat del Comune per il quale s'intende estrarre l'elenco delle pratiche.										
			<table border="1"> <thead> <tr> <th>Condizione</th> <th>Messaggio d'errore</th> </tr> </thead> <tbody> <tr> <td>Parametro non valorizzato</td> <td>ComuneObbligatorio</td> </tr> <tr> <td>Comune non trovato in base al cod istat</td> <td>Comune non trovato per il codice istat (valore input)</td> </tr> <tr> <td>Fruitore non abilitato a operare sul comune ricercato</td> <td>Fruitore non abilitato al Comune (valore input)</td> </tr> <tr> <td>Fruitore abilitato MA comune disabilitato</td> <td>ComuneNonAbilitato</td> </tr> </tbody> </table>	Condizione	Messaggio d'errore	Parametro non valorizzato	ComuneObbligatorio	Comune non trovato in base al cod istat	Comune non trovato per il codice istat (valore input)	Fruitore non abilitato a operare sul comune ricercato	Fruitore non abilitato al Comune (valore input)	Fruitore abilitato MA comune disabilitato	ComuneNonAbilitato
			Condizione	Messaggio d'errore									
			Parametro non valorizzato	ComuneObbligatorio									
			Comune non trovato in base al cod istat	Comune non trovato per il codice istat (valore input)									
Fruitore non abilitato a operare sul comune ricercato	Fruitore non abilitato al Comune (valore input)												
Fruitore abilitato MA comune disabilitato	ComuneNonAbilitato												
<table border="1"> <thead> <tr> <th>Condizione</th> <th>Messaggio d'errore</th> </tr> </thead> <tbody> <tr> <td>parametro non valorizzato</td> <td>NumPraticaObbligatorio</td> </tr> </tbody> </table>	Condizione	Messaggio d'errore	parametro non valorizzato	NumPraticaObbligatorio									
Condizione	Messaggio d'errore												
parametro non valorizzato	NumPraticaObbligatorio												
<table border="1"> <thead> <tr> <th>Condizione</th> <th>Messaggio d'errore</th> </tr> </thead> <tbody> <tr> <td>parametro non valorizzato</td> <td>NumPraticaObbligatorio</td> </tr> </tbody> </table>	Condizione	Messaggio d'errore	parametro non valorizzato	NumPraticaObbligatorio									
Condizione	Messaggio d'errore												
parametro non valorizzato	NumPraticaObbligatorio												
<table border="1"> <thead> <tr> <th>Condizione</th> <th>Messaggio d'errore</th> </tr> </thead> <tbody> <tr> <td>parametro non valorizzato</td> <td>NumPraticaObbligatorio</td> </tr> </tbody> </table>	Condizione	Messaggio d'errore	parametro non valorizzato	NumPraticaObbligatorio									
Condizione	Messaggio d'errore												
parametro non valorizzato	NumPraticaObbligatorio												
numeroPratica	String (20)	SI	<table border="1"> <thead> <tr> <th>Condizione</th> <th>Messaggio d'errore</th> </tr> </thead> <tbody> <tr> <td>parametro non valorizzato</td> <td>NumPraticaObbligatorio</td> </tr> </tbody> </table>	Condizione	Messaggio d'errore	parametro non valorizzato	NumPraticaObbligatorio						
Condizione	Messaggio d'errore												
parametro non valorizzato	NumPraticaObbligatorio												

Nome campo	Tipo	Obb	Descrizione/valori consentiti														
anno	String (4)	SI	<p><b>ERRORI GESTITI:</b></p> <table border="1"> <thead> <tr> <th>Condizione</th> <th>Messaggio d'errore</th> </tr> </thead> <tbody> <tr> <td>parametro non valorizzato</td> <td>AnnoPraticaObbligatorio</td> </tr> <tr> <td>Anno diverso da 4 cifre</td> <td>L'anno deve essere di 4 cifre</td> </tr> </tbody> </table>	Condizione	Messaggio d'errore	parametro non valorizzato	AnnoPraticaObbligatorio	Anno diverso da 4 cifre	L'anno deve essere di 4 cifre								
Condizione	Messaggio d'errore																
parametro non valorizzato	AnnoPraticaObbligatorio																
Anno diverso da 4 cifre	L'anno deve essere di 4 cifre																
tipoDocumento	String (6)	SI	<p>I valori ammessi sono ricavabili con l'operazione 'ricercaTipoDocumento'.</p> <p>✓</p> <p><b>ERRORI GESTITI:</b></p> <table border="1"> <thead> <tr> <th>Condizione</th> <th>Messaggio d'errore</th> </tr> </thead> <tbody> <tr> <td>parametro non valorizzato</td> <td>TipoDocumentoObbligatorio</td> </tr> </tbody> </table>	Condizione	Messaggio d'errore	parametro non valorizzato	TipoDocumentoObbligatorio										
Condizione	Messaggio d'errore																
parametro non valorizzato	TipoDocumentoObbligatorio																
fileDocumento Attributi: -name  -fileType  -dataHandler	String  Pdf/p7m (contenente PDF)  (* )	SI	<p><b>N.B.:</b></p> <p>- Nell'attributo name il nome del file deve essere comprensivo di estensione (.pdf oppure .pdf.p7m). Si sconsiglia fortemente l'uso di lettere accentate e/o simboli per il nome del file, che potrebbero causare errori imprevisti nel Sistema.</p> <p>(*)L'attributo dataHandler da valorizzare con il riferimento della part contenente i byte del file (cfr. XOP/MTOM)</p> <p><b>ERRORI GESTITI:</b></p> <table border="1"> <thead> <tr> <th>Condizione</th> <th>Messaggio d'errore</th> </tr> </thead> <tbody> <tr> <td>parametro non valorizzato</td> <td>DocumentoPraticaObbligatorio</td> </tr> <tr> <td>Tipo documento non valorizzato</td> <td>tipoDocumentoObbligatorio</td> </tr> <tr> <td>Formato non consentito del file</td> <td>formato non consentito</td> </tr> <tr> <td>Nome documento già esistente</td> <td>Nome non consentito</td> </tr> <tr> <td>Dimensione massima del file superata</td> <td>dimensione max superata</td> </tr> <tr> <td>Rilevati problemi tecnici per il salvataggio su Index o per la persistenza dei dati su DB</td> <td>problemi tecnici invio</td> </tr> </tbody> </table>	Condizione	Messaggio d'errore	parametro non valorizzato	DocumentoPraticaObbligatorio	Tipo documento non valorizzato	tipoDocumentoObbligatorio	Formato non consentito del file	formato non consentito	Nome documento già esistente	Nome non consentito	Dimensione massima del file superata	dimensione max superata	Rilevati problemi tecnici per il salvataggio su Index o per la persistenza dei dati su DB	problemi tecnici invio
Condizione	Messaggio d'errore																
parametro non valorizzato	DocumentoPraticaObbligatorio																
Tipo documento non valorizzato	tipoDocumentoObbligatorio																
Formato non consentito del file	formato non consentito																
Nome documento già esistente	Nome non consentito																
Dimensione massima del file superata	dimensione max superata																
Rilevati problemi tecnici per il salvataggio su Index o per la persistenza dei dati su DB	problemi tecnici invio																

### 3.3.4.2 Interfaccia di output

Nel caso non ci siano errori, il Sistema effettua l'upload del documento su Index e restituisce in output un file xml. L'XML restituito sarà conforme al seguente XSD:

```
<?xml version="1.0" encoding="utf-8"?>
<xs:schema xmlns="documenti.mude.csi.it" targetNamespace="documenti.mude.csi.it"
xmlns:xs="http://www.w3.org/2001/XMLSchema"
elementFormDefault="qualified" attributeFormDefault="unqualified">
  <xs:element name="datiFile">
    <xs:complexType>
```

```

<xs:sequence>
  <xs:element name="idDocumento" type="xs:unsignedLong"/>
  <xs:element name="nomeAllegato" type="xs:string"/>
</xs:sequence>
</xs:complexType>
</xs:element>
</xs:schema>

```

### 3.3.5 Operazione: eliminaDocumentoPratica

Il servizio ha lo scopo di eliminare logicamente un file associato alla pratica afferente istanze 'native' MUDEOPEN.

In input viene passato l'oggetto 'DocumentoPratica' composto dai seguenti attributi:

#### 3.3.5.1 Interfaccia di input

Nome campo	Tipo	Obb.	Descrizione/valori consentiti										
token	String (50)	SI	Numero a generazione casuale che offre garanzia di utilizzo unico. Il dato è stato reperito al momento dell'autenticazione.										
			<b>ERRORI GESTITI:</b> <table border="1"> <thead> <tr> <th>Condizione</th> <th>Messaggio d'errore</th> </tr> </thead> <tbody> <tr> <td>Token non trovato- impossibile proseguire con il richiamo del servizio</td> <td>Token inesistente</td> </tr> <tr> <td>Fruitore non abilitato all'operazione - impossibile proseguire con il richiamo del servizio</td> <td>Fruitore non abilitato all'operazione chiamata</td> </tr> </tbody> </table>	Condizione	Messaggio d'errore	Token non trovato- impossibile proseguire con il richiamo del servizio	Token inesistente	Fruitore non abilitato all'operazione - impossibile proseguire con il richiamo del servizio	Fruitore non abilitato all'operazione chiamata				
Condizione	Messaggio d'errore												
Token non trovato- impossibile proseguire con il richiamo del servizio	Token inesistente												
Fruitore non abilitato all'operazione - impossibile proseguire con il richiamo del servizio	Fruitore non abilitato all'operazione chiamata												
comune (cod.istat)	String (6)	SI	Codice istat del Comune per il quale s'intende estrarre l'elenco delle pratiche.										
			<b>ERRORI GESTITI:</b> <table border="1"> <thead> <tr> <th>Condizione</th> <th>Messaggio d'errore</th> </tr> </thead> <tbody> <tr> <td>Parametro non valorizzato</td> <td>ComuneObbligatorio</td> </tr> <tr> <td>Comune non trovato in base al cod istat</td> <td>Comune non trovato per il codice istat (valore input)</td> </tr> <tr> <td>Fruitore non abilitato a operare sul comune ricercato</td> <td>Fruitore non abilitato al Comune (valore input)</td> </tr> <tr> <td>Fruitore abilitato MA comune disabilitato</td> <td>ComuneNonAbilitato</td> </tr> </tbody> </table>	Condizione	Messaggio d'errore	Parametro non valorizzato	ComuneObbligatorio	Comune non trovato in base al cod istat	Comune non trovato per il codice istat (valore input)	Fruitore non abilitato a operare sul comune ricercato	Fruitore non abilitato al Comune (valore input)	Fruitore abilitato MA comune disabilitato	ComuneNonAbilitato
			Condizione	Messaggio d'errore									
			Parametro non valorizzato	ComuneObbligatorio									
			Comune non trovato in base al cod istat	Comune non trovato per il codice istat (valore input)									
Fruitore non abilitato a operare sul comune ricercato	Fruitore non abilitato al Comune (valore input)												
Fruitore abilitato MA comune disabilitato	ComuneNonAbilitato												
numeroPratica	String (20)	SI	<b>ERRORI GESTITI:</b> <table border="1"> <thead> <tr> <th>Condizione</th> <th>Messaggio d'errore</th> </tr> </thead> <tbody> <tr> <td>parametro non valorizzato</td> <td>NumPraticaObbligatorio</td> </tr> </tbody> </table>	Condizione	Messaggio d'errore	parametro non valorizzato	NumPraticaObbligatorio						
			Condizione	Messaggio d'errore									
parametro non valorizzato	NumPraticaObbligatorio												

Nome campo	Tipo	Obb.	Descrizione/valori consentiti								
anno	String (4)	SI	<b>ERRORI GESTITI:</b> <table border="1"> <thead> <tr> <th>Condizione</th> <th>Messaggio d'errore</th> </tr> </thead> <tbody> <tr> <td>parametro non valorizzato</td> <td>AnnoPraticaObbligatorio</td> </tr> <tr> <td>Anno diverso da 4 cifre</td> <td>L'anno deve essere di 4 cifre</td> </tr> </tbody> </table>	Condizione	Messaggio d'errore	parametro non valorizzato	AnnoPraticaObbligatorio	Anno diverso da 4 cifre	L'anno deve essere di 4 cifre		
Condizione	Messaggio d'errore										
parametro non valorizzato	AnnoPraticaObbligatorio										
Anno diverso da 4 cifre	L'anno deve essere di 4 cifre										
nomeDocumento	String (200)	SI	<ul style="list-style-type: none"> <li>✓ Il valore di questo parametro può essere inserito liberamente o ricavato dall'output del servizio 'ricercaElencoDocumentiPratica' o 'elencoAllegatiNotifica'</li> </ul> <b>ERRORI GESTITI:</b> <table border="1"> <thead> <tr> <th>Condizione</th> <th>Messaggio d'errore</th> </tr> </thead> <tbody> <tr> <td>Parametro non valorizzato</td> <td>nomeDocumentoObbligatorio</td> </tr> <tr> <td>Il nome passato in input non corrisponde ad alcun documento</td> <td>DocumentoPraticaInesistente</td> </tr> <tr> <td>Il documento ha delle notifiche associate</td> <td>Eliminazione non consentita</td> </tr> </tbody> </table>	Condizione	Messaggio d'errore	Parametro non valorizzato	nomeDocumentoObbligatorio	Il nome passato in input non corrisponde ad alcun documento	DocumentoPraticaInesistente	Il documento ha delle notifiche associate	Eliminazione non consentita
Condizione	Messaggio d'errore										
Parametro non valorizzato	nomeDocumentoObbligatorio										
Il nome passato in input non corrisponde ad alcun documento	DocumentoPraticaInesistente										
Il documento ha delle notifiche associate	Eliminazione non consentita										
CodiceFiscale UtenteConnesso		Parametro già passato in input in fase di autenticazione	<b>ERRORI GESTITI:</b> <table border="1"> <thead> <tr> <th>Condizione</th> <th>Messaggio d'errore</th> </tr> </thead> <tbody> <tr> <td>L'utente connesso è diverso dall'utente che aveva caricato il documento</td> <td>utente_non_abilitato_eliminazione_DocPA</td> </tr> </tbody> </table>	Condizione	Messaggio d'errore	L'utente connesso è diverso dall'utente che aveva caricato il documento	utente_non_abilitato_eliminazione_DocPA				
Condizione	Messaggio d'errore										
L'utente connesso è diverso dall'utente che aveva caricato il documento	utente_non_abilitato_eliminazione_DocPA										

### 3.3.5.2 Interfaccia di output

Nel caso non ci siano errori, il Sistema effettua la cancellazione logica del documento.

### 3.3.6 Operazione: allegaDocumentoPraticaBase64

Il servizio ha lo scopo di allegare un file alla pratica afferente istanze 'native' MUDEOPEN.

In questo caso è necessario che lo stato dell'istanza sia 'Registrata da PA'

#### 3.3.6.1 Interfaccia di input

Nome campo	Tipo	Obb	Descrizione/valori consentiti										
token	String (50)	SI	<p>Numero a generazione casuale che offre garanzia di utilizzo unico. Il dato è stato reperito al momento dell'autenticazione.</p> <p><b>ERRORI GESTITI:</b></p> <table border="1"> <thead> <tr> <th>Condizione</th> <th>Messaggio d'errore</th> </tr> </thead> <tbody> <tr> <td>Token non trovato- impossibile proseguire con il richiamo del servizio</td> <td>Token inesistente</td> </tr> <tr> <td>Fruitore non abilitato all'operazione - impossibile proseguire con il richiamo del servizio</td> <td>Fruitore non abilitato all'operazione chiamata</td> </tr> </tbody> </table>	Condizione	Messaggio d'errore	Token non trovato- impossibile proseguire con il richiamo del servizio	Token inesistente	Fruitore non abilitato all'operazione - impossibile proseguire con il richiamo del servizio	Fruitore non abilitato all'operazione chiamata				
Condizione	Messaggio d'errore												
Token non trovato- impossibile proseguire con il richiamo del servizio	Token inesistente												
Fruitore non abilitato all'operazione - impossibile proseguire con il richiamo del servizio	Fruitore non abilitato all'operazione chiamata												
comune (cod istat)	String (6)	SI	<p>Codice istat del Comune per il quale s'intende estrarre l'elenco delle pratiche.</p> <p><b>ERRORI GESTITI:</b></p> <table border="1"> <thead> <tr> <th>Condizione</th> <th>Messaggio d'errore</th> </tr> </thead> <tbody> <tr> <td>Parametro non valorizzato</td> <td>ComuneObbligatorio</td> </tr> <tr> <td>Comune non trovato in base al cod istat</td> <td>Comune non trovato per il codice istat (valore input)</td> </tr> <tr> <td>Fruitore non abilitato a operare sul comune ricercato</td> <td>Fruitore non abilitato al Comune (valore input)</td> </tr> <tr> <td>Fruitore abilitato MA comune disabilitato</td> <td>ComuneNonAbilitato</td> </tr> </tbody> </table>	Condizione	Messaggio d'errore	Parametro non valorizzato	ComuneObbligatorio	Comune non trovato in base al cod istat	Comune non trovato per il codice istat (valore input)	Fruitore non abilitato a operare sul comune ricercato	Fruitore non abilitato al Comune (valore input)	Fruitore abilitato MA comune disabilitato	ComuneNonAbilitato
Condizione	Messaggio d'errore												
Parametro non valorizzato	ComuneObbligatorio												
Comune non trovato in base al cod istat	Comune non trovato per il codice istat (valore input)												
Fruitore non abilitato a operare sul comune ricercato	Fruitore non abilitato al Comune (valore input)												
Fruitore abilitato MA comune disabilitato	ComuneNonAbilitato												
numeroPratica	String (20)	SI	<p><b>ERRORI GESTITI:</b></p> <table border="1"> <thead> <tr> <th>Condizione</th> <th>Messaggio d'errore</th> </tr> </thead> <tbody> <tr> <td>parametro non valorizzato</td> <td>NumPraticaObbligatorio</td> </tr> </tbody> </table>	Condizione	Messaggio d'errore	parametro non valorizzato	NumPraticaObbligatorio						
Condizione	Messaggio d'errore												
parametro non valorizzato	NumPraticaObbligatorio												
anno	String (4)	SI	<p><b>ERRORI GESTITI:</b></p> <table border="1"> <thead> <tr> <th>Condizione</th> <th>Messaggio d'errore</th> </tr> </thead> <tbody> <tr> <td>parametro non valorizzato</td> <td>AnnoPraticaObbligatorio</td> </tr> <tr> <td>Anno diverso da 4 cifre</td> <td>L'anno deve essere di 4 cifre</td> </tr> </tbody> </table>	Condizione	Messaggio d'errore	parametro non valorizzato	AnnoPraticaObbligatorio	Anno diverso da 4 cifre	L'anno deve essere di 4 cifre				
Condizione	Messaggio d'errore												
parametro non valorizzato	AnnoPraticaObbligatorio												
Anno diverso da 4 cifre	L'anno deve essere di 4 cifre												
tipoDocumento	String (6)	SI	<p>I valori ammessi sono ricavabili con l'operazione 'ricercaTipoDocumento'.</p> <p><b>ERRORI GESTITI:</b></p> <table border="1"> <thead> <tr> <th>Condizione</th> <th>Messaggio d'errore</th> </tr> </thead> <tbody> <tr> <td>parametro non valorizzato</td> <td>TipoDocumentoObbligatorio</td> </tr> </tbody> </table>	Condizione	Messaggio d'errore	parametro non valorizzato	TipoDocumentoObbligatorio						
Condizione	Messaggio d'errore												
parametro non valorizzato	TipoDocumentoObbligatorio												

Nome campo	Tipo	Obb	Descrizione/valori consentiti														
fileDocumentoBase64 Attributi: -name  -fileType  -file	String  Pdf/p7m (contenente PDF)  (* )	SI	<p><b>N.B.:</b> - Nell'attributo name il nome del file deve essere comprensivo di estensione (.pdf oppure .pdf.p7m). Si sconsiglia fortemente l'uso di lettere accentate e/o simboli per il nome del file, che potrebbero causare errori imprevisti nel Sistema.</p> <p>(*)L'attributo file da valorizzare con il Base64 dei byte che si vogliono trasmettere</p> <p><b>ERRORI GESTITI:</b></p> <table border="1"> <thead> <tr> <th>Condizione</th> <th>Messaggio d'errore</th> </tr> </thead> <tbody> <tr> <td>parametro non valorizzato</td> <td>DocumentoPraticaObbligatorio</td> </tr> <tr> <td>Tipo documento non valorizzato</td> <td>tipoDocumentoObbligatorio</td> </tr> <tr> <td>Formato non consentito del file</td> <td>formato non consentito</td> </tr> <tr> <td>Nome documento già esistente</td> <td>Nome non consentito</td> </tr> <tr> <td>Dimensione massima del file superata</td> <td>dimensione max superata</td> </tr> <tr> <td>Rilevati problemi tecnici per il salvataggio su Index o per la persistenza dei dati su DB</td> <td>problemi tecnici invio</td> </tr> </tbody> </table>	Condizione	Messaggio d'errore	parametro non valorizzato	DocumentoPraticaObbligatorio	Tipo documento non valorizzato	tipoDocumentoObbligatorio	Formato non consentito del file	formato non consentito	Nome documento già esistente	Nome non consentito	Dimensione massima del file superata	dimensione max superata	Rilevati problemi tecnici per il salvataggio su Index o per la persistenza dei dati su DB	problemi tecnici invio
Condizione	Messaggio d'errore																
parametro non valorizzato	DocumentoPraticaObbligatorio																
Tipo documento non valorizzato	tipoDocumentoObbligatorio																
Formato non consentito del file	formato non consentito																
Nome documento già esistente	Nome non consentito																
Dimensione massima del file superata	dimensione max superata																
Rilevati problemi tecnici per il salvataggio su Index o per la persistenza dei dati su DB	problemi tecnici invio																

### 3.3.6.2 Interfaccia di output

Nel caso non ci siano errori, il Sistema effettua l'upload del documento su Index e restituisce in output un file xml. L'XML restituito sarà conforme al seguente XSD:

```
<?xml version="1.0" encoding="utf-8"?>
<xs:schema xmlns="documenti.mude.csi.it" targetNamespace="documenti.mude.csi.it"
xmlns:xs="http://www.w3.org/2001/XMLSchema"
elementFormDefault="qualified" attributeFormDefault="unqualified">
  <xs:element name="datiFile">
    <xs:complexType>
      <xs:sequence>
        <xs:element name="idDocumento" type="xs:unsignedLong"/>
        <xs:element name="nomeAllegato" type="xs:string"/>
      </xs:sequence>
    </xs:complexType>
  </xs:element>
</xs:schema>
```

### 3.4 Interfaccia acquisizione istanze fo-tp

L'interfaccia **Itf\_acquisizione** espone operazioni per l'acquisizione su MUDEOPEN dei dati e dei tracciati afferenti a istanze provenienti da Front Office di Terze Parti (FO-TP) e per la comunicazione agli FO-TP dei dati di protocollazione relativi solo a tali istanze.

#### 3.4.1 Operazione: InvioIstanza

Il servizio permette di inviare al sistema MUDEOPEN una istanza compilata sui FO-TP ed i relativi tracciati di interscambio.

In input viene passato l'oggetto 'IstanzaExt' composto dai seguenti attributi:

##### 3.4.1.1 Interfaccia di input

Nome campo	Tipo	Obb	Descrizione/valori consentiti				
Token	String (50)	SI	Numero a generazione casuale che offre garanzia di utilizzo unico. Il dato è stato reperito al momento dell'autenticazione.				
			<b>ERRORI GESTITI:</b>				
			<table border="1"> <thead> <tr> <th>Condizione</th> <th>Messaggio d'errore</th> </tr> </thead> <tbody> <tr> <td>Token non trovato- impossibile proseguire con il richiamo del servizio</td> <td>Token inesistente</td> </tr> <tr> <td>Fruitore non abilitato all'operazione - impossibile proseguire con il richiamo del servizio</td> <td>Fruitore non abilitato all'operazione chiamata</td> </tr> </tbody> </table>	Condizione	Messaggio d'errore	Token non trovato- impossibile proseguire con il richiamo del servizio	Token inesistente
Condizione	Messaggio d'errore						
Token non trovato- impossibile proseguire con il richiamo del servizio	Token inesistente						
Fruitore non abilitato all'operazione - impossibile proseguire con il richiamo del servizio	Fruitore non abilitato all'operazione chiamata						
Comune (codice Istat)	String (6)	SI	Codice Istat del Comune a cui appartiene l'istanza che il fruitore sta inviando				
			<b>ERRORI GESTITI:</b>				
			Condizione	Messaggio d'errore			
			Parametro non valorizzato	ComuneObbligatorio			
			Codice Istat non trovato in base dati	Codice istat (variabile in input) inesistente			
			Comune non abilitato a MUDEOPEN	Comune non trovato per il codice istat (valore input)			
			Fruitore non abilitato a operare sul comune	Fruitore non abilitato al Comune (valore input)			
Fruitore abilitato MA comune disabilitato	ComuneNonAbilitato						



Nome campo	Tipo	Obb	Descrizione/valori consentiti										
Tipologia istanza	String (30)	SI	<p>Codice del modello dell'istanza che il fruitore sta inviando</p> <p>(per i Codici Modello fare riferimento al documento [#1] - sezione "Codifiche - Tipo modello/Codice")</p> <p><b>ERRORI GESTITI:</b></p> <table border="1"> <thead> <tr> <th>Condizione</th> <th>Messaggio d'errore</th> </tr> </thead> <tbody> <tr> <td>Parametro non valorizzato</td> <td>TipologiaIstanzaObbligatoria</td> </tr> <tr> <td>Tipologia istanza non valida</td> <td>Tipologia istanza (parametro in input) inesistente</td> </tr> <tr> <td>Fruitore non abilitato a operare sulla tipologia di istanza</td> <td>Fruitore non abilitato alla tipologia istanza (parametro input)</td> </tr> </tbody> </table>	Condizione	Messaggio d'errore	Parametro non valorizzato	TipologiaIstanzaObbligatoria	Tipologia istanza non valida	Tipologia istanza (parametro in input) inesistente	Fruitore non abilitato a operare sulla tipologia di istanza	Fruitore non abilitato alla tipologia istanza (parametro input)		
Condizione	Messaggio d'errore												
Parametro non valorizzato	TipologiaIstanzaObbligatoria												
Tipologia istanza non valida	Tipologia istanza (parametro in input) inesistente												
Fruitore non abilitato a operare sulla tipologia di istanza	Fruitore non abilitato alla tipologia istanza (parametro input)												
Numero Istanza	String (22)	SI	<p>Numero MUDEOPEN dell'istanza che il fruitore sta inviando (ottenuto dal servizio "generaNumeroMUDEOPEN")</p> <p><b>ERRORI GESTITI:</b></p> <table border="1"> <thead> <tr> <th>Condizione</th> <th>Messaggio d'errore</th> </tr> </thead> <tbody> <tr> <td>Parametro non valorizzato</td> <td>NumeroIstanzaObbligatorio</td> </tr> <tr> <td>Numero Istanza non generato da MUDEOPEN</td> <td>Numero istanza (parametro in input) non corretto</td> </tr> <tr> <td>Numero Istanza già inviata</td> <td>Istanza (parametro input) già inviata</td> </tr> <tr> <td>Codice Istat presente nel Numero MUDEOPEN (dalla terza all'ottava cifra) differente dal Codice Istat del Comune a cui appartiene l'istanza</td> <td>NumeroIstanzaComuneNonCoerenti</td> </tr> </tbody> </table>	Condizione	Messaggio d'errore	Parametro non valorizzato	NumeroIstanzaObbligatorio	Numero Istanza non generato da MUDEOPEN	Numero istanza (parametro in input) non corretto	Numero Istanza già inviata	Istanza (parametro input) già inviata	Codice Istat presente nel Numero MUDEOPEN (dalla terza all'ottava cifra) differente dal Codice Istat del Comune a cui appartiene l'istanza	NumeroIstanzaComuneNonCoerenti
Condizione	Messaggio d'errore												
Parametro non valorizzato	NumeroIstanzaObbligatorio												
Numero Istanza non generato da MUDEOPEN	Numero istanza (parametro in input) non corretto												
Numero Istanza già inviata	Istanza (parametro input) già inviata												
Codice Istat presente nel Numero MUDEOPEN (dalla terza all'ottava cifra) differente dal Codice Istat del Comune a cui appartiene l'istanza	NumeroIstanzaComuneNonCoerenti												
Numero fascicolo intervento	String (22)	SI	<p>Numero MUDEOPEN che identifica il fascicolo/intervento a cui appartiene l'istanza che il fruitore sta inviando (ottenuto dal servizio "generaNumeroMUDEOPEN")</p> <p><b>ERRORI GESTITI:</b></p> <table border="1"> <thead> <tr> <th>Condizione</th> <th>Messaggio d'errore</th> </tr> </thead> <tbody> <tr> <td>Parametro non valorizzato</td> <td>NumeroFascicoloObbligatorio</td> </tr> <tr> <td>Numero Fascicolo non generato da MUDEOPEN</td> <td>Numero fascicolo (parametro in input) non corretto</td> </tr> <tr> <td>Codice Istat presente nel Numero MUDEOPEN (dalla terza all'ottava cifra) differente dal Codice Istat del Comune a cui appartiene l'istanza</td> <td>NumeroInterventoComuneNonCoerenti</td> </tr> </tbody> </table>	Condizione	Messaggio d'errore	Parametro non valorizzato	NumeroFascicoloObbligatorio	Numero Fascicolo non generato da MUDEOPEN	Numero fascicolo (parametro in input) non corretto	Codice Istat presente nel Numero MUDEOPEN (dalla terza all'ottava cifra) differente dal Codice Istat del Comune a cui appartiene l'istanza	NumeroInterventoComuneNonCoerenti		
Condizione	Messaggio d'errore												
Parametro non valorizzato	NumeroFascicoloObbligatorio												
Numero Fascicolo non generato da MUDEOPEN	Numero fascicolo (parametro in input) non corretto												
Codice Istat presente nel Numero MUDEOPEN (dalla terza all'ottava cifra) differente dal Codice Istat del Comune a cui appartiene l'istanza	NumeroInterventoComuneNonCoerenti												

Nome campo	Tipo	Obb	Descrizione/valori consentiti										
Specie pratica	String (10)	SI	<p>Codice della specie pratica dell'istanza che il fruitore sta inviando</p> <p>(per i Codici Specie Pratica fare riferimento al documento [#1] - sezione "Codifiche – Specie Pratica/Codice)</p> <p><b>ERRORI GESTITI:</b></p> <table border="1"> <thead> <tr> <th>Condizione</th> <th>Messaggio d'errore</th> </tr> </thead> <tbody> <tr> <td>Parametro non valorizzato</td> <td>SpeciePraticaObbligatoria</td> </tr> <tr> <td>Specie Pratica non valida</td> <td>ValoreNonAmmesso</td> </tr> <tr> <td>Specie Pratica non associata al Modello</td> <td>SpeciePraticaNonRiferitaModello</td> </tr> <tr> <td>Specie Pratica associata al Modello ma disabilitata</td> <td>SpeciePraticaNonAbilitata</td> </tr> </tbody> </table>	Condizione	Messaggio d'errore	Parametro non valorizzato	SpeciePraticaObbligatoria	Specie Pratica non valida	ValoreNonAmmesso	Specie Pratica non associata al Modello	SpeciePraticaNonRiferitaModello	Specie Pratica associata al Modello ma disabilitata	SpeciePraticaNonAbilitata
Condizione	Messaggio d'errore												
Parametro non valorizzato	SpeciePraticaObbligatoria												
Specie Pratica non valida	ValoreNonAmmesso												
Specie Pratica non associata al Modello	SpeciePraticaNonRiferitaModello												
Specie Pratica associata al Modello ma disabilitata	SpeciePraticaNonAbilitata												
Anno intervento	Numeric (4)	SI	<p>Anno di creazione del fascicolo a cui appartiene l'istanza che il fruitore sta inviando</p> <p><b>ERRORI GESTITI:</b></p> <table border="1"> <thead> <tr> <th>Condizione</th> <th>Messaggio d'errore</th> </tr> </thead> <tbody> <tr> <td>Parametro non valorizzato</td> <td>AnnoInterventoObbligatorio</td> </tr> </tbody> </table>	Condizione	Messaggio d'errore	Parametro non valorizzato	AnnoInterventoObbligatorio						
Condizione	Messaggio d'errore												
Parametro non valorizzato	AnnoInterventoObbligatorio												
Anno istanza	Numeric (4)	SI	<p>Anno di creazione dell'istanza che il fruitore sta inviando</p> <p><b>ERRORI GESTITI:</b></p> <table border="1"> <thead> <tr> <th>Condizione</th> <th>Messaggio d'errore</th> </tr> </thead> <tbody> <tr> <td>Parametro non valorizzato</td> <td>AnnoIstanzaObbligatorio</td> </tr> </tbody> </table>	Condizione	Messaggio d'errore	Parametro non valorizzato	AnnoIstanzaObbligatorio						
Condizione	Messaggio d'errore												
Parametro non valorizzato	AnnoIstanzaObbligatorio												
Tipo intestatario	String (1)	SI	<p>Tipologia dell'Intestatario principale dell'istanza che il fruitore sta inviando:</p> <ul style="list-style-type: none"> <li>- 'F' se si tratta di una Persona Fisica</li> <li>- 'G' se si tratta di una Persona Giuridica</li> </ul> <p><b>ERRORI GESTITI:</b></p> <table border="1"> <thead> <tr> <th>Condizione</th> <th>Messaggio d'errore</th> </tr> </thead> <tbody> <tr> <td>Parametro non valorizzato</td> <td>TipoIntestatarioObbligatorio</td> </tr> <tr> <td>Se diverso da 'F' o 'G'</td> <td>Tipo intestatario (parametro in input) non valido</td> </tr> <tr> <td>Se non è valorizzato uno dei due parametri "Intestatario cognome" o "Intestatario ragione sociale"</td> <td>Indicare almeno un soggetto intestatario</td> </tr> </tbody> </table>	Condizione	Messaggio d'errore	Parametro non valorizzato	TipoIntestatarioObbligatorio	Se diverso da 'F' o 'G'	Tipo intestatario (parametro in input) non valido	Se non è valorizzato uno dei due parametri "Intestatario cognome" o "Intestatario ragione sociale"	Indicare almeno un soggetto intestatario		
Condizione	Messaggio d'errore												
Parametro non valorizzato	TipoIntestatarioObbligatorio												
Se diverso da 'F' o 'G'	Tipo intestatario (parametro in input) non valido												
Se non è valorizzato uno dei due parametri "Intestatario cognome" o "Intestatario ragione sociale"	Indicare almeno un soggetto intestatario												

Nome campo	Tipo	Obb	Descrizione/valori consentiti						
Intestatario cognome	String (50)	Si (se TipoIntestatario = 'F')	Cognome dell'intestatario principale dell'istanza che il fruitore sta inviando  <b>ERRORI GESTITI:</b> <table border="1"> <thead> <tr> <th>Condizione</th> <th>Messaggio d'errore</th> </tr> </thead> <tbody> <tr> <td>Parametro non valorizzato se "Tipo intestatario" = 'F'</td> <td>IntestatarioCognomeObbligatorio</td> </tr> <tr> <td>Parametro valorizzato se "Tipo intestatario" = 'G'</td> <td>CognomeIntestatario solo per persone fisiche</td> </tr> </tbody> </table>	Condizione	Messaggio d'errore	Parametro non valorizzato se "Tipo intestatario" = 'F'	IntestatarioCognomeObbligatorio	Parametro valorizzato se "Tipo intestatario" = 'G'	CognomeIntestatario solo per persone fisiche
Condizione	Messaggio d'errore								
Parametro non valorizzato se "Tipo intestatario" = 'F'	IntestatarioCognomeObbligatorio								
Parametro valorizzato se "Tipo intestatario" = 'G'	CognomeIntestatario solo per persone fisiche								
Intestatario nome	String (50)	Si (se TipoIntestatario = 'F')	Nome dell'intestatario principale dell'istanza che il fruitore sta inviando  <b>ERRORI GESTITI:</b> <table border="1"> <thead> <tr> <th>Condizione</th> <th>Messaggio d'errore</th> </tr> </thead> <tbody> <tr> <td>Parametro non valorizzato se "Tipo intestatario" = 'F'</td> <td>IntestatarioNomeObbligatorio</td> </tr> <tr> <td>Parametro valorizzato se "Tipo intestatario" = 'G'</td> <td>NomeIntestatario solo per persone fisiche</td> </tr> </tbody> </table>	Condizione	Messaggio d'errore	Parametro non valorizzato se "Tipo intestatario" = 'F'	IntestatarioNomeObbligatorio	Parametro valorizzato se "Tipo intestatario" = 'G'	NomeIntestatario solo per persone fisiche
Condizione	Messaggio d'errore								
Parametro non valorizzato se "Tipo intestatario" = 'F'	IntestatarioNomeObbligatorio								
Parametro valorizzato se "Tipo intestatario" = 'G'	NomeIntestatario solo per persone fisiche								
Intestatario ragione sociale	String (100)	Si (se TipoIntestatario = 'G')	Ragione sociale dell'intestatario principale dell'istanza che il fruitore sta inviando  <b>ERRORI GESTITI:</b> <table border="1"> <thead> <tr> <th>Condizione</th> <th>Messaggio d'errore</th> </tr> </thead> <tbody> <tr> <td>Parametro non valorizzato se "Tipo intestatario" = 'G'</td> <td>IntestatarioRagioneSocialeObbligatoria</td> </tr> <tr> <td>Parametro valorizzato se "Tipo intestatario" = 'F'</td> <td>RagioneSocialeIntestatario solo per persone giuridiche</td> </tr> </tbody> </table>	Condizione	Messaggio d'errore	Parametro non valorizzato se "Tipo intestatario" = 'G'	IntestatarioRagioneSocialeObbligatoria	Parametro valorizzato se "Tipo intestatario" = 'F'	RagioneSocialeIntestatario solo per persone giuridiche
Condizione	Messaggio d'errore								
Parametro non valorizzato se "Tipo intestatario" = 'G'	IntestatarioRagioneSocialeObbligatoria								
Parametro valorizzato se "Tipo intestatario" = 'F'	RagioneSocialeIntestatario solo per persone giuridiche								
Professionista cognome	String (50)	SI	Cognome del professionista presentatore dell'istanza che il fruitore sta inviando  <b>ERRORI GESTITI:</b> <table border="1"> <thead> <tr> <th>Condizione</th> <th>Messaggio d'errore</th> </tr> </thead> <tbody> <tr> <td>Parametro non valorizzato</td> <td>ProfessionistaCognomeObbligatorio</td> </tr> </tbody> </table>	Condizione	Messaggio d'errore	Parametro non valorizzato	ProfessionistaCognomeObbligatorio		
Condizione	Messaggio d'errore								
Parametro non valorizzato	ProfessionistaCognomeObbligatorio								
Professionista nome	String (50)	SI	Nome del professionista presentatore dell'istanza che il fruitore sta inviando  <b>ERRORI GESTITI:</b> <table border="1"> <thead> <tr> <th>Condizione</th> <th>Messaggio d'errore</th> </tr> </thead> <tbody> <tr> <td>Parametro non valorizzato</td> <td>ProfessionistaNomeObbligatorio</td> </tr> </tbody> </table>	Condizione	Messaggio d'errore	Parametro non valorizzato	ProfessionistaNomeObbligatorio		
Condizione	Messaggio d'errore								
Parametro non valorizzato	ProfessionistaNomeObbligatorio								

Nome campo	Tipo	Obb	Descrizione/valori consentiti				
Compilante codice fiscale	String (16)	SI	<p>Codice fiscale del soggetto compilatore dell'istanza che il fruitore sta inviando</p> <p><b>ERRORI GESTITI:</b></p> <table border="1"> <thead> <tr> <th>Condizione</th> <th>Messaggio d'errore</th> </tr> </thead> <tbody> <tr> <td>Parametro non valorizzato</td> <td>CompilanteCodiceFiscaleObbligatorio</td> </tr> </tbody> </table>	Condizione	Messaggio d'errore	Parametro non valorizzato	CompilanteCodiceFiscaleObbligatorio
Condizione	Messaggio d'errore						
Parametro non valorizzato	CompilanteCodiceFiscaleObbligatorio						
Ubicazione sedime	String (30)	SI	<p>Sedime dell'ubicazione principale dell'intervento a cui si riferisce l'istanza che il fruitore sta inviando</p> <p><b>ERRORI GESTITI:</b></p> <table border="1"> <thead> <tr> <th>Condizione</th> <th>Messaggio d'errore</th> </tr> </thead> <tbody> <tr> <td>Parametro non valorizzato</td> <td>UbicazioneSedimeObbligatorio</td> </tr> </tbody> </table>	Condizione	Messaggio d'errore	Parametro non valorizzato	UbicazioneSedimeObbligatorio
Condizione	Messaggio d'errore						
Parametro non valorizzato	UbicazioneSedimeObbligatorio						
Ubicazione descvia	String (255)	SI	<p>Denominazione della via dell'ubicazione principale dell'intervento a cui si riferisce l'istanza che il fruitore sta inviando</p> <p><b>ERRORI GESTITI:</b></p> <table border="1"> <thead> <tr> <th>Condizione</th> <th>Messaggio d'errore</th> </tr> </thead> <tbody> <tr> <td>Parametro non valorizzato</td> <td>UbicazioneDescrizioneViaObbligatorio</td> </tr> </tbody> </table>	Condizione	Messaggio d'errore	Parametro non valorizzato	UbicazioneDescrizioneViaObbligatorio
Condizione	Messaggio d'errore						
Parametro non valorizzato	UbicazioneDescrizioneViaObbligatorio						
Ubicazione numero civico	Numeric (8)		<p>Numero civico dell'ubicazione principale dell'intervento a cui si riferisce l'istanza che il fruitore sta inviando</p>				
Ubicazione bis	String (6)		<p>Bis/Ter/quarter, ecc del numero civico dell'ubicazione principale dell'intervento a cui si riferisce l'istanza che il fruitore sta inviando</p>				
Ubicazione interno	String (4)		<p>Interno del numero civico dell'ubicazione principale dell'intervento a cui si riferisce l'istanza che il fruitore sta inviando</p>				
Opere Precarie	String (1)		<p>Indica se l'intervento dell'istanza che il fruitore sta inviando riguarda opere precarie su suolo pubblico. Può assumere i valori 'S' o 'N'.</p> <p><b>ERRORI GESTITI:</b></p> <table border="1"> <thead> <tr> <th>Condizione</th> <th>Messaggio d'errore</th> </tr> </thead> <tbody> <tr> <td>Se valorizzato con valori diversi da 'S' o 'N'</td> <td>Opere precarie (parametro in input) non valide</td> </tr> </tbody> </table>	Condizione	Messaggio d'errore	Se valorizzato con valori diversi da 'S' o 'N'	Opere precarie (parametro in input) non valide
Condizione	Messaggio d'errore						
Se valorizzato con valori diversi da 'S' o 'N'	Opere precarie (parametro in input) non valide						
Numero MUDEOPEN istanza principale	String (22)		<p>Numero MUDEOPEN dell'istanza principale a cui fa riferimento l'istanza che il fruitore sta inviando</p> <p><b>ERRORI GESTITI:</b></p> <table border="1"> <thead> <tr> <th>Condizione</th> <th>Messaggio d'errore</th> </tr> </thead> <tbody> <tr> <td>Non è presente tra le istanze già inviate</td> <td>Numero istanza di riferimento (parametro in input) inesistente</td> </tr> </tbody> </table>	Condizione	Messaggio d'errore	Non è presente tra le istanze già inviate	Numero istanza di riferimento (parametro in input) inesistente
Condizione	Messaggio d'errore						
Non è presente tra le istanze già inviate	Numero istanza di riferimento (parametro in input) inesistente						

Nome campo	Tipo	Obb	Descrizione/valori consentiti																						
Tracciati XML	List (VersioneTracciato String (10), TracciatoXml XML)	SI	<p>Elenco dei tracciati di interscambio associati all'istanza che il fruitore sta inviando. Di ciascun tracciato deve essere fornito codice della versione e file XML.</p> <p>(per i Codici Versione Tracciato fare riferimento al documento [#1] - sezione "Codifiche – Versione tracciato/Codice)</p> <p><b>ERRORI GESTITI:</b></p> <table border="1"> <thead> <tr> <th>Condizione</th> <th>Messaggio d'errore</th> </tr> </thead> <tbody> <tr> <td>Lista vuota</td> <td>AlmenoUnTracciatoObbligatorio</td> </tr> <tr> <td colspan="2"><i>Per ciascun elemento della lista</i></td> </tr> <tr> <td>Versione di tracciato non valorizzata</td> <td>VersioneTracciatoObbligatorio</td> </tr> <tr> <td>Versione di tracciato non valida</td> <td>Versione tracciato inesistente</td> </tr> <tr> <td>Versione di tracciato non attiva</td> <td>Versione tracciato non attiva</td> </tr> <tr> <td>Versione di tracciato corrispondente ad una tipologia di tracciato non prevista per la tipologia di istanza che si sta inviando</td> <td>tipo tracciato (versione tracciato in input) non prevista per la tipologia di istanza (tipologia istanza in input)</td> </tr> <tr> <td>Versione di tracciato corrispondente ad una tipologia di tracciato non abilitata</td> <td>Tipo tracciato non abilitato</td> </tr> <tr> <td>Presenza di altri elementi nella lista con medesima versione</td> <td>PresentiPiuTracciatiStessaVersione</td> </tr> <tr> <td>File XML dei dati non valorizzato</td> <td>TracciatoXMLObbligatorio</td> </tr> <tr> <td>File XML non coerente con lo schema xsd previsto</td> <td>Tracciato e versione (parametro versione tracciato in input) non coerenti</td> </tr> </tbody> </table>	Condizione	Messaggio d'errore	Lista vuota	AlmenoUnTracciatoObbligatorio	<i>Per ciascun elemento della lista</i>		Versione di tracciato non valorizzata	VersioneTracciatoObbligatorio	Versione di tracciato non valida	Versione tracciato inesistente	Versione di tracciato non attiva	Versione tracciato non attiva	Versione di tracciato corrispondente ad una tipologia di tracciato non prevista per la tipologia di istanza che si sta inviando	tipo tracciato (versione tracciato in input) non prevista per la tipologia di istanza (tipologia istanza in input)	Versione di tracciato corrispondente ad una tipologia di tracciato non abilitata	Tipo tracciato non abilitato	Presenza di altri elementi nella lista con medesima versione	PresentiPiuTracciatiStessaVersione	File XML dei dati non valorizzato	TracciatoXMLObbligatorio	File XML non coerente con lo schema xsd previsto	Tracciato e versione (parametro versione tracciato in input) non coerenti
Condizione	Messaggio d'errore																								
Lista vuota	AlmenoUnTracciatoObbligatorio																								
<i>Per ciascun elemento della lista</i>																									
Versione di tracciato non valorizzata	VersioneTracciatoObbligatorio																								
Versione di tracciato non valida	Versione tracciato inesistente																								
Versione di tracciato non attiva	Versione tracciato non attiva																								
Versione di tracciato corrispondente ad una tipologia di tracciato non prevista per la tipologia di istanza che si sta inviando	tipo tracciato (versione tracciato in input) non prevista per la tipologia di istanza (tipologia istanza in input)																								
Versione di tracciato corrispondente ad una tipologia di tracciato non abilitata	Tipo tracciato non abilitato																								
Presenza di altri elementi nella lista con medesima versione	PresentiPiuTracciatiStessaVersione																								
File XML dei dati non valorizzato	TracciatoXMLObbligatorio																								
File XML non coerente con lo schema xsd previsto	Tracciato e versione (parametro versione tracciato in input) non coerenti																								
Timestamp inserimento	Timestamp (dd/mm/yyyy hh/mi/ss)	SI	<p>Data (giorno/mese/anno) e ora (ora/minuti/secondi) in cui l'istanza è stata inserita sul sistema del fruitore chiamante</p> <p><b>ERRORI GESTITI:</b></p> <table border="1"> <thead> <tr> <th>Condizione</th> <th>Messaggio d'errore</th> </tr> </thead> <tbody> <tr> <td>Parametro non valorizzato</td> <td>TimestampInserimentoObbligatorio</td> </tr> </tbody> </table>	Condizione	Messaggio d'errore	Parametro non valorizzato	TimestampInserimentoObbligatorio																		
Condizione	Messaggio d'errore																								
Parametro non valorizzato	TimestampInserimentoObbligatorio																								

### 3.4.1.2 Interfaccia di output

Il servizio restituisce al fruitore chiamante l'esito dell'invio dell'istanza su MUDEOPEN.

Parametro	Descrizione
result	TRUE se l'invio è andato a buon fine FALSE se l'invio è terminato con errori

### 3.4.2 Operazione: VisualizzaDatiProtocollazioneIstanza

Il servizio ha lo scopo di fornire, per una specifica istanza proveniente dai FO-TP, i dati associati alla fase di protocollazione. In questo caso è necessario che lo stato dell'istanza sia 'Registrata da PA'.

Il servizio non è utilizzabile per le istanze 'native' MUDEOPEN.

In input viene passato l'oggetto 'IdentificativoIstanzaExt' composto dai seguenti attributi:

#### 3.4.2.1 Interfaccia di input

Nome campo	Tipo	Obb	Descrizione/valori consentiti			
Token	String (50)	SI	Numero a generazione casuale che offre garanzia di utilizzo unico. Il dato è stato reperito al momento dell'autenticazione.			
			<b>ERRORI GESTITI:</b>			
			<table border="1"> <thead> <tr> <th>Condizione</th> <th>Messaggio d'errore</th> </tr> </thead> <tbody> <tr> <td>Token non trovato- impossibile proseguire con il richiamo del servizio</td> <td>Token inesistente</td> </tr> <tr> <td>Fruitore non abilitato all'operazione - impossibile proseguire con il richiamo del servizio</td> <td>Fruitore non abilitato all'operazione chiamata</td> </tr> </tbody> </table>	Condizione	Messaggio d'errore	Token non trovato- impossibile proseguire con il richiamo del servizio
Condizione	Messaggio d'errore					
Token non trovato- impossibile proseguire con il richiamo del servizio	Token inesistente					
Fruitore non abilitato all'operazione - impossibile proseguire con il richiamo del servizio	Fruitore non abilitato all'operazione chiamata					

Nome campo	Tipo	Obb	Descrizione/valori consentiti														
Numero Istanza	String (22)	SI	Numero MUDEOPEN dell'istanza di cui si chiedono i dati di protocollazione  <b>ERRORI GESTITI:</b> <table border="1"> <thead> <tr> <th>Condizione</th> <th>Messaggio d'errore</th> </tr> </thead> <tbody> <tr> <td>Parametro non valorizzato</td> <td>NumeroIstanzaObbligatorio</td> </tr> <tr> <td>Istanza non presente</td> <td>Istanza non presente</td> </tr> <tr> <td>Fruitore non associato al Comune a cui appartiene l'istanza</td> <td>Fruitore non abilitato al Comune (parametro input)</td> </tr> <tr> <td>Fruitore disabilitato sul Comune a cui appartiene l'istanza</td> <td>ComuneNonAbilitato</td> </tr> <tr> <td>Fruitore non abilitato alla tipologia di istanza</td> <td>Fruitore non abilitato al modello (parametro input)</td> </tr> <tr> <td>Stato dell'istanza diverso da 'Registrata da PA'</td> <td>istanzaNonAncoraRegistrataDaPA</td> </tr> </tbody> </table>	Condizione	Messaggio d'errore	Parametro non valorizzato	NumeroIstanzaObbligatorio	Istanza non presente	Istanza non presente	Fruitore non associato al Comune a cui appartiene l'istanza	Fruitore non abilitato al Comune (parametro input)	Fruitore disabilitato sul Comune a cui appartiene l'istanza	ComuneNonAbilitato	Fruitore non abilitato alla tipologia di istanza	Fruitore non abilitato al modello (parametro input)	Stato dell'istanza diverso da 'Registrata da PA'	istanzaNonAncoraRegistrataDaPA
Condizione	Messaggio d'errore																
Parametro non valorizzato	NumeroIstanzaObbligatorio																
Istanza non presente	Istanza non presente																
Fruitore non associato al Comune a cui appartiene l'istanza	Fruitore non abilitato al Comune (parametro input)																
Fruitore disabilitato sul Comune a cui appartiene l'istanza	ComuneNonAbilitato																
Fruitore non abilitato alla tipologia di istanza	Fruitore non abilitato al modello (parametro input)																
Stato dell'istanza diverso da 'Registrata da PA'	istanzaNonAncoraRegistrataDaPA																

#### 3.4.2.2 Interfaccia di output

Il servizio restituisce al fruitore chiamante gli estremi di protocollazione dell'istanza.

Parametro	Tipo	Descrizione
Data variazione stato	Date	Data in cui è avvenuto il cambio di stato dell'istanza in "Registrata da PA"
Oggetto notifica	String (120)	Oggetto della notifica associata al cambio di stato e comunicata dall'Ente protocollante
Messaggio notifica	String (2000)	Messaggio della notifica associata al cambio di stato e comunicata dall'Ente protocollante
Numero protocollo	String (7)	Numero di protocollo
Data protocollo	Date	Data di protocollo

#### 3.4.3 Operazione: GeneraNumeroMUDEOPEN

Il servizio ha lo scopo di restituire al fruitore chiamante un identificativo univoco (Numero MUDEOPEN) da assegnare alle proprie istanze e ai propri fascicoli.

In input viene passato l'oggetto 'generaNumeroMUDEOPEN' composto dai seguenti attributi:

##### 3.4.3.1 Interfaccia di input

Nome campo	Tipo	Obb	Descrizione/valori consentiti												
Token	String (50)	SI	Numero a generazione casuale che offre garanzia di utilizzo unico. Il dato è stato reperito al momento dell'autenticazione.  <b>ERRORI GESTITI:</b> <table border="1"> <thead> <tr> <th>Condizione</th> <th>Messaggio d'errore</th> </tr> </thead> <tbody> <tr> <td>Token non trovato- impossibile proseguire con il richiamo del servizio</td> <td>Token inesistente</td> </tr> <tr> <td>Fruitore non abilitato all'operazione - impossibile proseguire con il richiamo del servizio</td> <td>Fruitore non abilitato all'operazione chiamata</td> </tr> </tbody> </table>	Condizione	Messaggio d'errore	Token non trovato- impossibile proseguire con il richiamo del servizio	Token inesistente	Fruitore non abilitato all'operazione - impossibile proseguire con il richiamo del servizio	Fruitore non abilitato all'operazione chiamata						
Condizione	Messaggio d'errore														
Token non trovato- impossibile proseguire con il richiamo del servizio	Token inesistente														
Fruitore non abilitato all'operazione - impossibile proseguire con il richiamo del servizio	Fruitore non abilitato all'operazione chiamata														
Comune (codice Istat)	String (6)	SI	Codice istat del Comune a cui appartiene l'istanza per la quale il fruitore sta chiedendo di generare il Numero MUDEOPEN  <b>ERRORI GESTITI:</b> <table border="1"> <thead> <tr> <th>Condizione</th> <th>Messaggio d'errore</th> </tr> </thead> <tbody> <tr> <td>Parametro non valorizzato</td> <td>ComuneObbligatorio</td> </tr> <tr> <td>Codice Istat non trovato in base dati</td> <td>Codice istat (variabile in input) inesistente</td> </tr> <tr> <td>Comune non abilitato a MUDEOPEN</td> <td>Comune non trovato per il codice istat (valore input)</td> </tr> <tr> <td>Fruitore non abilitato a operare sul comune</td> <td>Fruitore non abilitato al Comune (valore input)</td> </tr> <tr> <td>Fruitore abilitato MA comune disabilitato</td> <td>ComuneNonAbilitato</td> </tr> </tbody> </table>	Condizione	Messaggio d'errore	Parametro non valorizzato	ComuneObbligatorio	Codice Istat non trovato in base dati	Codice istat (variabile in input) inesistente	Comune non abilitato a MUDEOPEN	Comune non trovato per il codice istat (valore input)	Fruitore non abilitato a operare sul comune	Fruitore non abilitato al Comune (valore input)	Fruitore abilitato MA comune disabilitato	ComuneNonAbilitato
Condizione	Messaggio d'errore														
Parametro non valorizzato	ComuneObbligatorio														
Codice Istat non trovato in base dati	Codice istat (variabile in input) inesistente														
Comune non abilitato a MUDEOPEN	Comune non trovato per il codice istat (valore input)														
Fruitore non abilitato a operare sul comune	Fruitore non abilitato al Comune (valore input)														
Fruitore abilitato MA comune disabilitato	ComuneNonAbilitato														
Nuovo Intervento	String (2)	SI	Valorizzato a "SI" se si sta chiedendo un numero MUDEOPEN da attribuire ad un nuovo fascicolo/intervento e alla prima istanza facente riferimento a tale fascicolo; valorizzato a "NO" se si sta chiedendo un numero MUDEOPEN da attribuire ad una istanza appartenente ad un fascicolo/intervento già esistente a cui fanno riferimento già altre istanze.  <b>ERRORI GESTITI:</b> <table border="1"> <thead> <tr> <th>Condizione</th> <th>Messaggio d'errore</th> </tr> </thead> <tbody> <tr> <td>Parametro non valorizzato</td> <td>NuovoInterventoObbligatorio</td> </tr> <tr> <td>Se diverso da "SI" o "NO"</td> <td>Valore non permesso per il parametro (variabile in input)</td> </tr> </tbody> </table>	Condizione	Messaggio d'errore	Parametro non valorizzato	NuovoInterventoObbligatorio	Se diverso da "SI" o "NO"	Valore non permesso per il parametro (variabile in input)						
Condizione	Messaggio d'errore														
Parametro non valorizzato	NuovoInterventoObbligatorio														
Se diverso da "SI" o "NO"	Valore non permesso per il parametro (variabile in input)														

### 3.4.3.2 Interfaccia di output

Il servizio restituisce un nuovo Numero MUDEOPEN da attribuire all'istanza e, nel caso di prima istanza di un nuovo fascicolo, anche al nuovo fascicolo.

Parametro	Tipo	Descrizione
-----------	------	-------------





## MUDE Open

Pag. 49 di 54

Numero MUDEOPEN

String (22)

✓ Numero progressivo MUDEOPEN

## 4. Algoritmi utilizzati

### 4.1 Algoritmo generazione Numero MUDEOPEN

Il numero di istanza MUDEOPEN è composto dalla seguente regola:

*<numIstatRegione><numIstatComune><progressivoRegAnnuale><anno>*, dove:

1. *<numIstatRegione>* = è il numero Istat della Regione a cui appartiene il Comune. Tale numero è costituito da 2 cifre numeriche;
2. *<numIstatComune>* = è il numero Istat del Comune. Tale numero è costituito da 6 cifre numeriche
3. *<progressivoRegAnnuale>* = è un numero progressivo regionale per anno solare costituito da 10 cifre numeriche.
4. *<anno>* = è l'anno della data attuale (anno di generazione dell'istanza), nel formato *<yyyy>*

Esempio: per Regione Piemonte e Comune di Torino per l'anno 2023: "01-001272-123456189-2023"

## 5. Ambienti di esposizione dei servizi

Oltre all'Ambiente MUDEOPEN di esercizio sarà possibile accedere, da rete internet, anche ad un ambiente di TEST, dove saranno esposti i **web services**.

### 5.1 Ambiente di TEST

In questo ambiente le società fornitrici di soluzioni software per gli Enti effettuano i test di integrazione dei loro gestionali per le pratiche edilizie utilizzati dai SIC.

E' disponibile inoltre l'applicazione web di FO per la predisposizione dei propri casi di prova a supporto della fase di test dell'integrazione.

Per l'accesso al FO verrà fornita un'utenza SPID di test.

#### 5.1.1 Controllo dell'accesso ai web services

Vengono definite delle credenziali di autenticazione ad uso del fruitore. Per fruitore si intende la società fornitrice che opera per l'Ente e non il singolo Ente (questo per ragioni di praticità e semplificazione della configurazione delle autorizzazioni sui dati nell'ambiente di test).

Il fruitore si autentica fornendo delle credenziali di autenticazione di tipo *username* e *password* (basic- authentication a livello di protocollo HTTP/S); username e password sono concordate tra CSI Piemonte e società fornitrice, come prassi lo username è la denominazione della società (o sua abbreviazione).

L'esposizione in https su internet dei ws usa un certificato ssl, verificare se nel sistema del fruitore sia necessario effettuare un trust di tale certificato con le modalità previste dalla tecnologia utilizzata dal fruitore stesso.

*Trattamento dati:* in tale ambiente saranno forniti unicamente dati fittizi/di prova. Nel caso in cui si utilizzino dati reali presi dall'ambiente di esercizio gli unici a poter essere trattati saranno quelli relazionati all'ente per il quale la società fornisce la soluzione di integrazione al MUDEOPEN.

#### 5.1.2 URI di esposizione

##### 5.1.2.1 Rete INTERNET (protocolli abilitati TLS 1.0,1.1,1.2)

WSDL servizio di autenticazione

<https://coll-ws-mudeopen.nivolapiemonte.it/mudeopen/api/soap/AutenticazioneSrvService?wsdl>

Per poter accedere è necessario fornire le credenziali fruitore. Il canale è protetto con protocollo https

WSDL servizio gestionale

<https://coll-ws-mudeopen.nivolapiemonte.it/mudeopen/api/soap/GestionaleSrvService?wsdl>

WSDL servizi documentali:

<https://coll-ws-mudeopen.nivolapiemonte.it/mudeopen/api/soap/DocumentiSrvService?wsdl>

WSDL servizi di acquisizione

<https://coll-ws-mudeopen.nivolapiemonte.it/mudeopen/api/soap/AcquisizioneSrvService?wsdl>

##### 5.1.2.2 Rete RUPAR per fruitori interni CSI

WSDL servizio di autenticazione

<http://coll-mudeopen-ws-csi.nivolapiemonte.it/mudeopen/api/soap/AutenticazioneSrvService?wsdl>

Per poter accedere è necessario fornire le credenziali fruitore. Il canale usa il protocollo http

WSDL servizio gestionale

<http://coll-mudeopen-ws-csi.nivolapiemonte.it/mudeopen/api/soap/GestionaleSrvService?wsdl>

WSDL servizi documentali:

<http://coll-mudeopen-ws-csi.nivolapiemonte.it/mudeopen/api/soap/DocumentiSrvService?wsdl>

WSDL servizi di acquisizione

<http://coll-mudeopen-ws-csi.nivolapiemonte.it/mudeopen/api/soap/AcquisizioneSrvService?wsdl>

## 5.2 Ambiente di PRODUZIONE

### 5.2.1 Controllo dell'accesso

Il controllo dell'accesso riguarda SOLO i web services ed è soltanto a livello applicativo fruitore.

Coinvolge gli Enti in qualità di soggetti da identificare e configurare lato MUDEOPEN e le società che operano per gli Enti in quanto coinvolte nella configurazione dei loro prodotti al fine di integrare i servizi web del MUDEOPEN.

Per accedere l'Ente deve disporre di credenziali (*username* e *password*) che sono generate da CSI Piemonte sulla base delle seguenti informazioni:

– nome dell'Ente

– nome, cognome, codice fiscale e indirizzo e-mail de Responsabile del sistema informativo dell'Ente.

Le credenziali emesse NON sono soggette a scadenza e sono veicolate, in fase di richiamo al servizio di autenticazione, su canale sicuro (protocollo HTTPS).

L'esposizione in https su internet dei ws usa un certificato ssl, verificare se nel sistema del fruitore sia necessario effettuare un trust di tale certificato con le modalità previste dalla tecnologia utilizzata dal fruitore stesso.

### 5.2.2 URI di esposizione

#### 5.2.2.1 Rete INTERNET (protocolli abilitati TLS 1.0,1.1,1.2)

WSDL servizio di autenticazione

**<https://mudeopen-ws.mude.piemonte.it/mudeopen/api/soap/AutenticazioneSrvService?wsdl>**

Per poter accedere è necessario fornire le credenziali fruitore. Il canale è protetto con protocollo https

WSDL servizio gestionale

**<https://mudeopen-ws.mude.piemonte.it/mudeopen/api/soap/GestionaleSrvService?wsdl>**

WSDL servizi documentali:

**<https://mudeopen-ws.mude.piemonte.it/mudeopen/api/soap/DocumentiSrvService?wsdl>**

WSDL servizi di acquisizione

**<https://mudeopen-ws.mude.piemonte.it/mudeopen/api/soap/AcquisizioneSrvService?wsdl>**

### 5.2.2.2 Rete RUPAR per fruitori interni CSI

WSDL servizio di autenticazione

**<http://mudeopen-ws-csi.mude.piemonte.it/mudeopen/api/soap/AutenticazioneSrvService?wsdl>**

Per poter accedere è necessario fornire le credenziali fruitore. Il canale è protetto con protocollo http

WSDL servizio gestionale

**<http://mudeopen-ws-csi.mude.piemonte.it/mudeopen/api/soap/GestionaleSrvService?wsdl>**

WSDL servizi documentali:

**<http://mudeopen-ws-csi.mude.piemonte.it/mudeopen/api/soap/DocumentiSrvService?wsdl>**

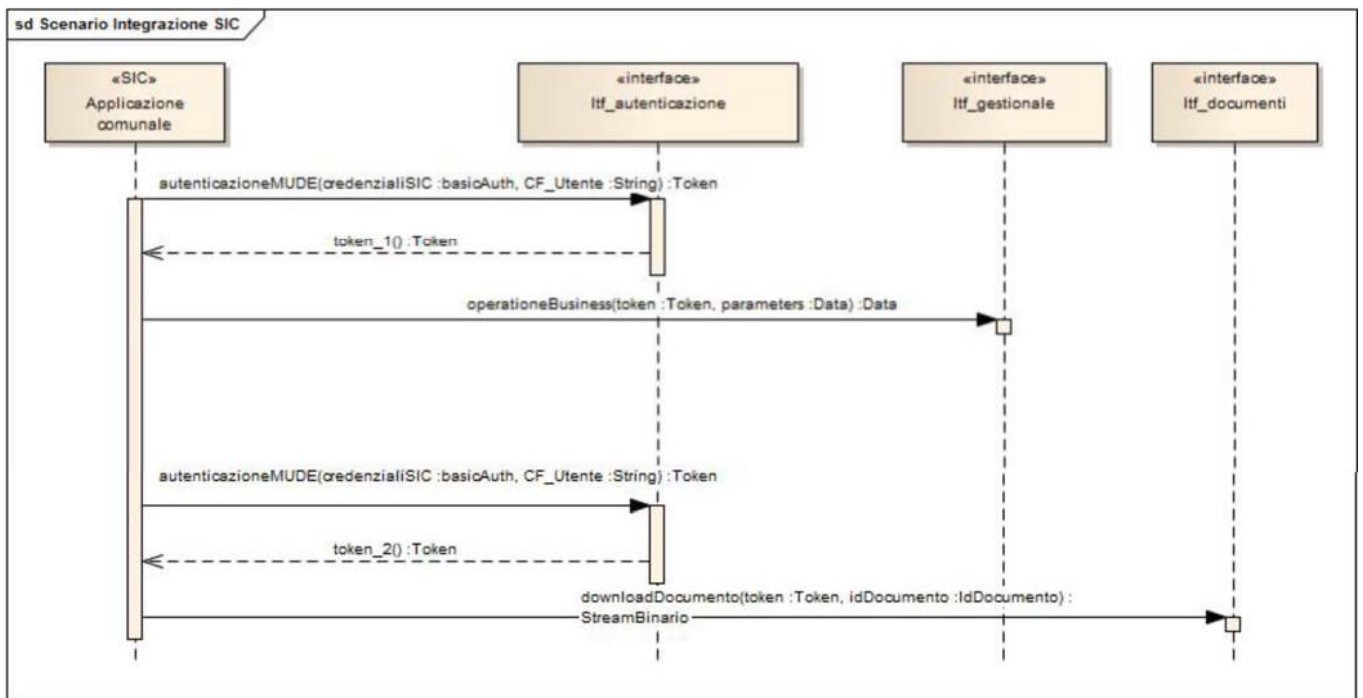
WSDL servizi di acquisizione

**<http://mudeopen-ws-csi.mude.piemonte.it/mudeopen/api/soap/AcquisizioneSrvService?wsdl>**

## Utilizzo del web service (SOAP) di autenticazione

Affinchè il fruitore possa invocare le operazioni dei servizi è necessario che si autentichi mediante l'operazione *autenticazioneMUDE*; il token risultante rappresenta una sorta di attestato di riconoscimento del fruitore ed è gestito in una *cache* lato servizio al fine di essere verificato in fase di invocazione delle operazioni di business.

Il diagramma seguente illustra un tipico scenario di integrazione di un sistema gestionale SIC che dialoga con i servizi web del MUDEOPEN: si evidenzia la necessità di accreditarsi PRIMA dell'invocazione di ogni operazione, sia essa dell'interfaccia gestionale che di quella documentale.



**Figura 2 - Scenario di integrazione tra sistema SIC e servizi web del MUDEOPEN**

In ambito CXF esistono varie modalità di implementazione dell'autenticazione del chiamante (la specifica di seconda generazione **ws-security** è la più ampiamente supportata da CXF), dalla più semplice a quella più sofisticata (username token, certificato X.509, firma digitale per non ripudiabilità).

Dovendo però orientarsi su una soluzione che dia maggiori garanzie di interoperabilità è opportuno svincolarsi dal framework CXF e al fine di rendere più agevole l'integrazione è stato deciso di gestire le credenziali di autenticazione del fruitore a livello di protocollo **http/https**, mediante una soluzione di tipo **BASIC Authentication**.

L'operazione di autenticazione trasferisce le credenziali del fruitore, un dato che deve essere protetto da attacchi informatici (confidenzialità e integrità). Al fine di garantire protezione sul canale trasmissivo (quanto meno nel tratto su rete internet) è prevista la cifratura della comunicazione.

Ad oggi supportati i protocolli TLS1.0, TLS1.1 e TLS1.2. Da prevedere comunque un adeguamento dei client fruitori affinché possano utilizzare il solo protocollo TLS1.2.